

Rapport annuel 2019

*Changement
d'échelle !*



HENRI LACHMANN

Président de l'Institut Télémaque de 2007 à 2019,
ancien PDG de Schneider Electric

**Ma présidence prend fin, mon engagement continue**

Le programme que l'Institut Télémaque propose et expérimente depuis sa création porte ses fruits ! L'accompagnement personnalisé, dès le collège et sur la durée, de chaque filleul Télémaque permet de déjouer les inégalités dans quatre domaines essentiels : la lutte contre l'autocensure, l'acquisition des codes, l'ouverture socioculturelle et la découverte du monde professionnel.

L'année 2019 aura été marquée par de nombreux succès qui symbolisent l'efficacité du programme. Je retiens notamment deux chiffres : 100% de réussite au baccalauréat en 2019, une première ! Et plus de 400 alumni, anciens filleuls Télémaque, qui se réengagent dans la vie de l'association en devenant à leur tour, pour certains, tuteurs de jeunes filleuls prometteurs !

La fin de l'année 2019 marque également pour moi la fin de la présidence de l'Institut Télémaque. Après douze années d'action aux côtés de Jean-Noël Labroue, Vice-président, c'est avec fierté et avec une certitude que je cède la main : l'Institut Télémaque ça marche ! Grâce à vous, nous relançons l'ascenseur social. Grâce à vous, l'égalité va de pair avec la solidarité et la responsabilité ! J'ai le plaisir de transmettre la présidence de notre belle association à un homme de confiance qui saura poursuivre son déploiement : Bernard Gainnier, Président de PWC France et Afrique Francophone.

Merci à toutes les entreprises partenaires de l'Institut Télémaque qui accompagnent l'association dans son développement depuis son origine, au fur et à mesure. Merci aux nouvelles entreprises partenaires ainsi qu'aux différentes fondations. Merci pour la continuité de votre engagement, la confiance que vous nous accordez à accompagner ces jeunes. L'Institut Télémaque, c'est l'occasion de réconcilier les jeunes et l'entreprise et de faire en sorte que l'entreprise soit plus inclusive.

Il reste encore beaucoup à faire et l'Institut Télémaque a besoin du soutien de chacun pour accompagner toujours plus de jeunes sur la voie de la réussite.

Je serai toujours là pour contribuer au développement de l'association !

BERNARD GAINNIER

Nouveau Président de l'Institut Télémaque,
Président de PWC France et Afrique Francophone

**Télémaque, un avenir en grand !**

Devenir Président de l'Institut Télémaque est un immense honneur et un grand signe de confiance qui m'ont été accordés par Henri Lachmann et son Conseil d'Administration afin de défendre une grande cause : accompagner nos jeunes, qui n'ont pas forcément les mêmes chances que d'autres, dans la construction de leur avenir.

C'est avant tout un engagement personnel auprès des jeunes pour qu'ils croient en eux et un engagement auprès des collaborateurs des entreprises partenaires pour que le tutorat, qui est au cœur du modèle de l'Institut Télémaque, soit créateur de sens, de lien, de solidarité et source de fraternité. En tant que Président de PWC France, j'ai la conviction que tisser des liens puissants entre l'entreprise et notre jeunesse est essentiel pour construire une société plus inclusive.

C'est aussi la responsabilité de continuer à développer l'Institut Télémaque en garantissant la pérennité de son action et le respect de ses principes fondamentaux tels qu'ils ont été portés par ses Présidents successifs, Serge Weinberg et Henri Lachmann.

C'est enfin une ambition, celle d'écrire, avec sa Directrice Générale Ericka Cogne et ses équipes, une nouvelle page de l'histoire de l'association en déployant à plus grande échelle, avec conviction et méthode, le modèle de l'Institut. Accompagner ces futurs talents c'est poursuivre la politique entreprise avec succès depuis 2005, avec une réussite de 100 % des élèves au baccalauréat en 2019 et le succès de plus de 1600 filleuls à trouver un emploi en adéquation avec leurs aspirations.

La diversité est une richesse et elle contribue à la réussite de notre pays. La décennie qui s'ouvre doit être une nouvelle étape de succès pour l'Institut Télémaque et les élèves au collège et au lycée qu'il soutient tous les jours grâce à vous.

ERICKA COGNE

Directrice Générale de l'Institut Télémaque



L'Institut Télémaque en route vers un changement systémique

L'année 2019 est de nouveau une très belle année de développement pour notre association. Il est donc possible avec l'Institut Télémaque de combiner qualité, influence, partenariats stratégiques et croissance de notre impact social !

Cette année 2019 a été marquée par plusieurs évolutions. Nous avons notamment :

- Sélectionné près de 200 nouveaux jeunes sur nos territoires existants, portant ainsi à 830 le nombre de jeunes accompagnés sur l'année 2019 en filière générale et professionnelle et doublé notre nombre de partenaires avec 109 entreprises et 9 collectivités partenaires.
- Densifié notre empreinte territoriale en lançant nos activités à Montpellier, Nîmes, Alès grâce au soutien de la Fondation Bettencourt Schueller, et celui de l'Agence nouvelle de la cohésion des territoires (ANCT) du Ministère de la Ville en tant que lauréat Tremplin asso.
- Rejoint le portfolio de la Fondation Epic, créée par Alexandre Mars et été soutenus par la Fondation Fidelity, nous permettant de recruter une responsable des partenariats et du déploiement géographique, nous soutenant ainsi pour cette phase importante de notre histoire.
- Été lauréat de l'appel à projet Mooc du PIA 3 de la Caisse des Dépôts et du Ministère de l'Enseignement supérieur avec notre plateforme Mon Avenir en Grand qui comprend à présent plus de 5000 abonnés et 1 million de vue des outils
- Développé les partenariats avec d'autres associations de l'égalité des chances notamment avec l'Ascenseur, 1^{er} lieu de l'égalité des chances, réunissant une vingtaine d'associations ; ou à Marseille où nous avons organisé notre premier "parcours inspirant MonavenirenGrand" avec 10 associations implantées localement. Nous devons monter des

alliances pour aller plus vite et résoudre ces problématiques historiques d'inégalité des chances.

- Renforcé nos actions de plaidoyer avec de nombreuses couvertures presse de renommée notamment grâce à l'étude publiée sur le déterminisme social en partenariat avec l'Institut Sapiens.

Si l'Institut Télémaque est un conte de fée moderne, il est bien celui de vies de jeunes motivés à réussir avec le soutien de leur environnement, celui de potentiels que nous faisons éclore jour après jour avec nos tuteurs, nos référents pédagogiques et mon équipe, celui de mondes que nous faisons se rencontrer entre l'école, l'entreprise et nos collectivités partenaires. L'année 2019 a marqué pour la première année depuis le lancement de l'Institut Télémaque 100 % de réussite au baccalauréat et 68% de mentions.

Ces belles histoires nous encouragent à aller plus loin : nous nous déployons sur la filière professionnelle, nous envisagerons de nouveaux territoires pour 2020 avec l'ouverture d'une 6^{ème} région, la Nouvelle Aquitaine, nous travaillons sur la construction de nouveaux programmes à l'attention des parents et des migrants, et nous renforçons nos actions de sensibilisation afin de créer un vaste mouvement national pour l'égalité des chances dans l'éducation.

Je tiens à remercier personnellement Henri Lachmann et Jean-Noël Labroue, respectivement Président et Vice-président de l'association depuis 2006, pour toutes leurs années d'implication et toutes les aides et conseils qu'ils m'ont apportés. Je souhaite la bienvenue à Bernard Gainier, Président de PWC France & Afrique Francophone, à présent Président de l'association, et également tuteur d'un jeune de l'association, et Antoine Sire, VP Engagement du Groupe BNP Paribas, et à présent Vice-président de l'Institut. Merci pour votre confiance, messieurs, et votre aide future.

Il y a une urgence sociale d'équité, de lien, d'ascenseur social en France, vision que nous portons. Préparons avec nos jeunes cette société française de demain, positive, innovante, confiante et inclusive !

01 Notre modèle pour répondre aux enjeux actuels	08
A. Un ascenseur social en panne	09
B. Le programme d'accompagnement de l'Institut Télémaque	12
<i>Cahier central</i>	
Nos territoires	21^à32
Île-de-France • Auvergne-Rhône-Alpes • Hauts-de-France Occitanie • Provence-Alpes-Côte d'Azur • Liste des établissements	
C. Un fort impact !	33
02 Les temps forts 2019	40
A. Notre déploiement national s'accélère	42
B. Le lancement de l'association à Montpellier, Nîmes et Alès	43
C. Publication d'une étude « Luttons contre notre cher déterminisme social ! »	45
D. Une nouvelle gouvernance	47
E. Mon avenir en grand, labellisé « Innovation d'avenir »	49
F. La cérémonie des bacheliers à la Cité des Sciences et de l'Industrie	51
G. Télémaque lauréat de la fondation Epic, la nouvelle philanthropie au cœur du développement de l'égalité des chances !	53
H. Des animations mensuelles pour enrichir le parcours du jeune	54
03 Les acteurs du développement de Télémaque	58
A. Près de 120 partenaires mobilisés	59
B. Les acteurs du système éducatif encore plus impliqués	63
C. De fortes synergies avec nos partenaires associatifs et culturels	65
D. Les Alumni s'engagent	67
E. Une équipe investie	69
F. Les médias parlent de nous : plus de 40 retombées	73
G. Nous étions présents	75
H. Nos perspectives	77



Lydie, Ratiba & Aïda

Ratiba Houari, bachelière 2019 (Lycée La Martinière Duchère à Lyon) entourée de sa tutrice Lydie Crépet (à gauche - Responsable développement des ressources chez Habitat et Hubanisme) et d'Aïda Kharkhache, référente pédagogique au collège Victor Schoelcher à Lyon.

Télémaque

01

Notre modèle pour répondre aux enjeux actuels

RAPPORT D'ACTIVITÉ 2019

A

Un ascenseur social en panne

La France reste le pays le plus inégalitaire en Europe dans son éducation, particulièrement dans le secondaire.

Le poids de l'origine sociale sur les performances scolaires est très marqué en France :

Les dernières enquêtes / statistiques sont parlantes :

1/5

- **1 élève défavorisé sur 5 ayant de bons résultats ne prévoit pas de terminer ses études supérieures.** C'est ce que révèle la dernière enquête PISA publiée par l'OCDE (alors que cette proportion est très faible parmi les élèves favorisés).

Comme déjà observé lors des éditions précédentes du PISA¹, la France est l'un des pays de l'OCDE où le lien entre le statut socio-économique et la performance dans PISA est le plus fort avec une différence de 107 points entre les élèves issus d'un milieu favorisé et ceux issus d'un milieu défavorisé (en moyenne dans les pays de l'OCDE: 89 points).

Deux chercheuses à Sciences Po Nina Guyon et Elise Huillery (2016) mettent en évidence qu'il existe des biais de perception de ses propres capacités scolaires : **à résultat scolaire égal, les enfants issus de milieu modeste ont tendance à se sous-estimer en comparaison aux autres enfants.**

2,5 fois+

- **Les enfants de cadres et professions intermédiaires ont 2,5 fois plus de chance que les enfants d'ouvriers ou d'employés d'obtenir un diplôme supérieur à bac +2** (OCDE 2018).

1/6

- **Un élève défavorisé n'a qu'1 chance sur 6 de fréquenter le même lycée qu'un élève très performant** (OCDE 2019). Si les élèves étaient affectés de manière parfaitement aléatoire dans les établissements cette proportion devrait être d'une sur quatre.

Les Français pessimistes sur l'ascenseur social :

89%

- **89% des français estiment que leurs enfants ne vivront pas dans de meilleures conditions qu'eux².** Pour les 18-24 ans, bonne nouvelle: seulement 39% ont une vision pessimiste!

60%

- 60% des interrogés font confiance à l'école pour améliorer l'ascenseur social, 59% aux associations et 47% aux entreprises, seulement 25% à l'Etat.

Il faut 6 générations pour que les descendants de famille modeste atteignent le revenu moyen (OCDE - juillet 2018).

¹ Le Programme international de l'OCDE pour le suivi des acquis des élèves (PISA) est une enquête administrée tous les trois ans depuis 2000 en vue d'évaluer les connaissances des élèves de 15 ans

² Sondage IFOP (juin 2019 - commandé par l'Institut Sapiens et l'Institut TéliMaque)

Dès le collège, les élèves ne sont pas sur le même pied d'égalité :

Entrée en 6^{ème}

1/5

élève en REP+ est en retard à l'entrée en 6^{ème}.

DEPP, février 2018

Compétences requises en 3^{ème}

35%

des compétences requises en 3^{ème} sont maîtrisées par les élèves d'écoles défavorisées versus 80% par les élèves d'écoles privilégiées.

Cnesco, septembre 2016

Accès au stage d'orientation

31%

des collégiens de REP+ font un stage en lien avec leur orientation après la 3^{ème} versus 56% des collégiens hors éducation prioritaire.

INJEP, février 2018

Réussite au brevet

3/4

des collégiens de REP+ réussissent leur brevet versus 9/10 collégiens hors éducation prioritaire.

DEPP, février 2018

Retard à l'entrée au lycée

3 fois +

d'élèves de milieu modeste que d'enfants de cadres terminent le collège avec des lacunes.

Cnesco, septembre 2016

Réussite au bac

11 fois -

de chances pour les enfants d'ouvriers que pour les enfants de cadres d'obtenir le bac.

DEPP, février 2018

Les jeunes issus de milieu modeste disparaissent au fil des études

Ces jeunes sont rarement présents dans les filières sélectives

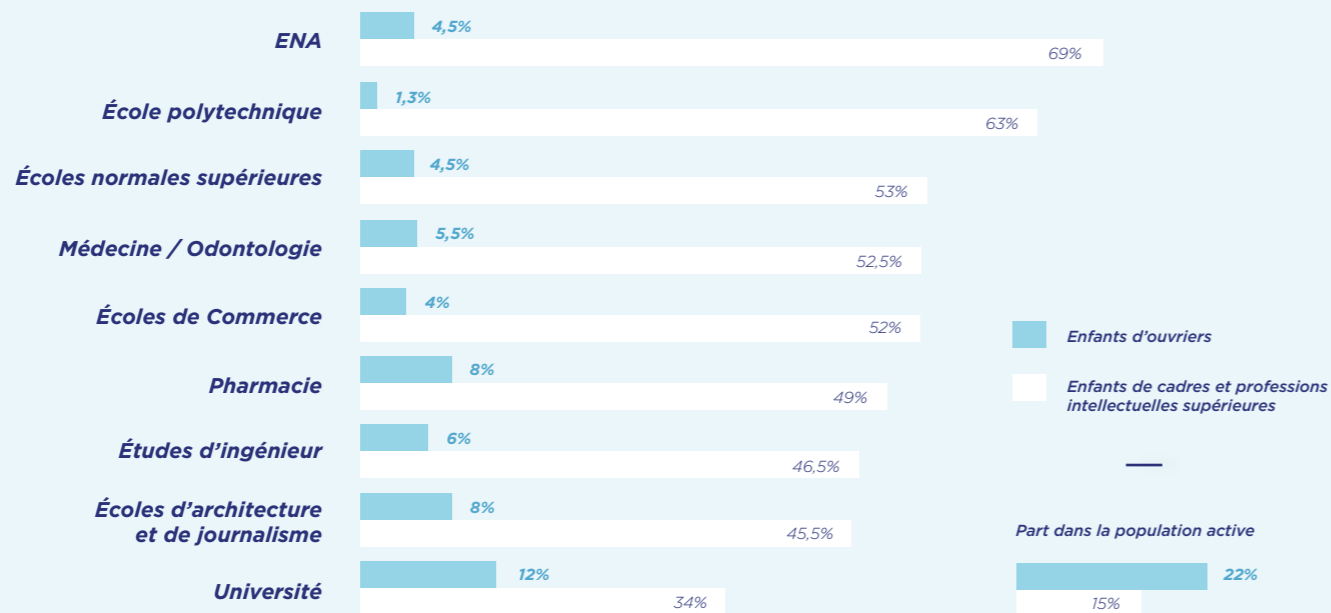
En doctorat à l'université



Accès aux études supérieures



Origine sociale des étudiants par cursus



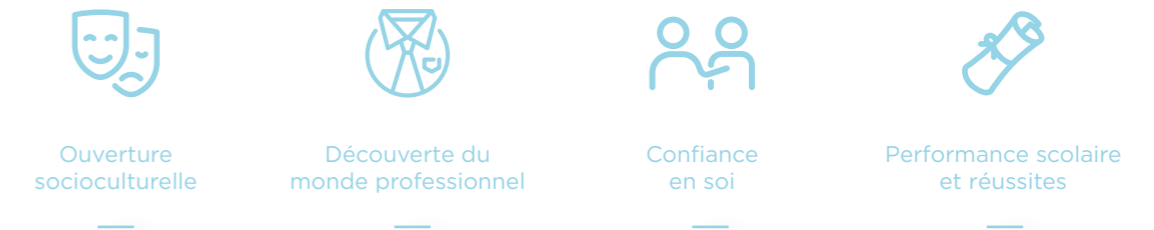
Sources: MEN-MESRI-DEPP-RERS 2017 et Observatoire des inégalités, INSEE (2017)

B

Le programme d'accompagnement de l'Institut Télémaque

Créé en 2005 en partenariat avec le ministère de l'Éducation nationale, l'association contribue à la relance de l'ascenseur social en France en accompagnant vers la réussite de nombreux jeunes méritants issus de milieu modeste.

L'Institut Télémaque encourage des jeunes collégiens, lycéens et apprentis motivés à être acteurs de leur avenir, grâce à la mise en place d'un double tutorat et à travers quatre leviers:



Notre mission: révéler le potentiel des jeunes collégiens, lycéens et apprentis freiné par des facteurs socioéconomiques et culturels.

Notre objectif: que chaque jeune accompagné trouve sa voie.

Notre ambition: faciliter la création d'un vaste mouvement pour l'égalité des chances en France

1. Les origines de l'Institut Télémaque

En 2000, un déclic...

L'association a été fondée à l'initiative de **Serge Weinberg** (alors Président du groupe PPR) et **Patrick Gagnaire** (alors Directeur RSE au sein du groupe PPR, ancien conseiller à Matignon sur l'égalité des chances). À l'aube de l'an 2000, Serge Weinberg, alors président du groupe, découvre un article de Libération. "C'était à propos d'une fillette issue d'un quartier difficile, passée à tabac parce qu'elle travaillait trop bien", raconte Patrick Gagnaire. Les deux hommes creusent le sujet et constatent que 30 % des enfants de cadres sortent diplômés d'un Bac+5 contre 7 % seulement des enfants de milieu populaire. « On s'est dit qu'il y avait un enjeu majeur à propos de la question des chances de réussite de certains élèves ». Ils décident alors de créer l'Institut Télémaque.



Serge Weinberg



Patrick Gagnaire

«Télémaque», un nom pour symboliser la jeunesse éclairée par le tutorat.

Dans l'Odyssée, Télémaque est le fils d'Ulysse. De timide adolescent, il devient un homme assuré et ingénieux grâce à l'accompagnement d'un sage conseiller, Mentor. Capable d'agir seul et d'affronter tous les dangers, Télémaque est un jeune garçon curieux, talentueux, intrépide et inventif qui suit un voyage initiatique qui le transformera en un citoyen juste et compétent.

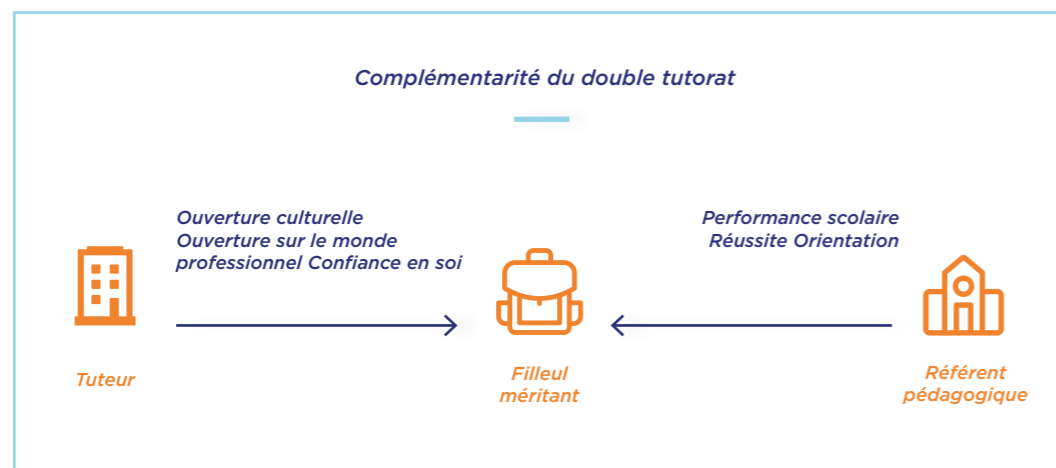
2. Notre accompagnement: une action concrète et humaine sur 5 à 6 ans

L'Institut Télémaque accompagne les jeunes issus de milieu modeste qui ont le désir de réussir, mais n'ont pas les clés et les moyens de leur ambition.

Les jeunes accompagnés sont élèves dans nos établissements partenaires: dans **la filière générale**, l'Institut Télémaque est partenaire de collèges et de lycées ; dans **la filière professionnelle**, l'Institut Télémaque a noué des partenariats avec des CFA (Centres de Formation d'Apprentis) et des lycées professionnels dans les domaines du commerce, de l'hôtellerie/restauration, de l'industrie, du digital et prochainement dans de nouveaux secteurs.

Le double tutorat, le cœur de la démarche Télémaque:

Chaque jeune sélectionné bénéficie de l'accompagnement conjoint d'un tuteur, salarié volontaire d'une entreprise ou collectivité partenaire, et d'un référent pédagogique, membre de l'équipe de son établissement. Grâce à la complémentarité de leurs regards, tuteur et référent peuvent agir dans tous les domaines: orientation, découverte du monde de l'entreprise, ouverture socio-culturelle, méthodes de travail...

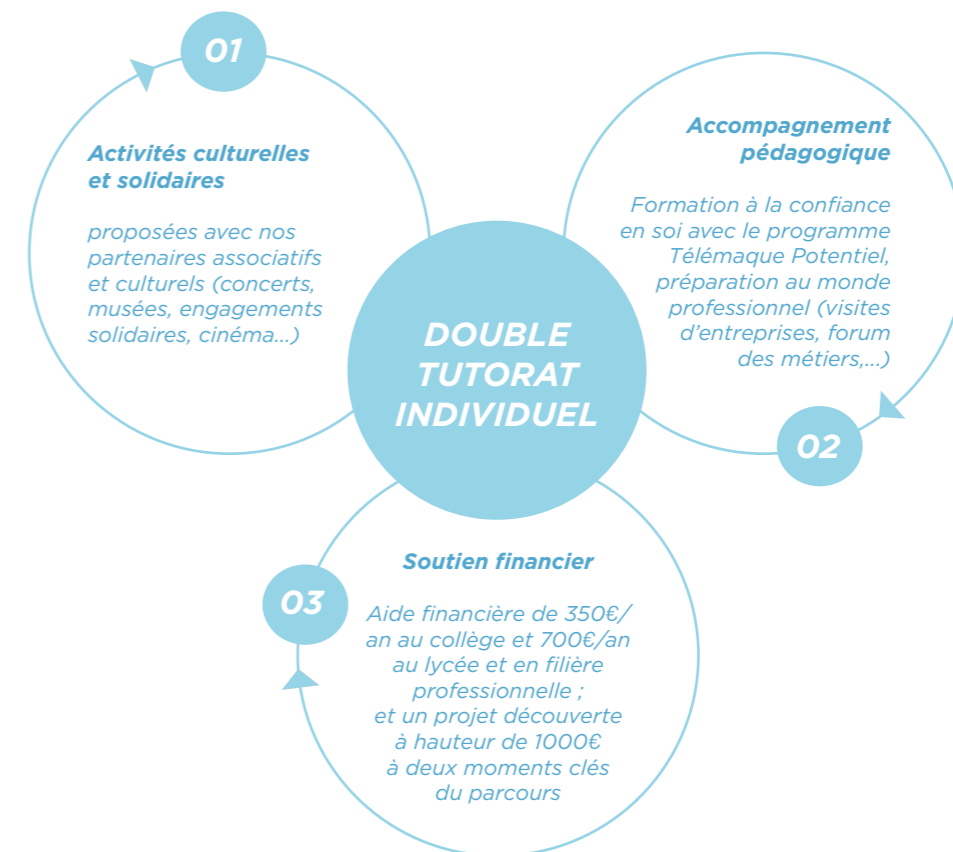


Le référent scolaire - professeur, conseiller principal d'éducation ou chef d'établissement adjoint dans l'école du jeune - connaît bien l'élève et assure le lien avec la famille. Il soutient scolairement son filleul et le guide vers des études à la hauteur de son potentiel, à travers une rencontre par mois environ à l'école pour faire le point.

Le tuteur - salarié d'une entreprise ou collectivité partenaire - lui apporte une ouverture sur le monde. Il l'encourage à croire en son potentiel, nourrit sa curiosité et crée une passerelle vers le monde professionnel. Le tuteur et le jeune se retrouvent environ une fois par mois et choisissent ensemble le lieu de leur rencontre: visite de musée, initiation à la musique, concert, théâtre, découverte d'un sport etc

Un parcours complet pour dessiner l'avenir des jeunes

Autour des 4 leviers, l'association a développé un parcours complet d'accompagnement pour **agir contre les principaux freins à la réussite de ces jeunes**: l'absence de modèles de réussite et le manque de confiance en soi qui entraînent l'autocensure, l'absence de certains codes sociaux, un accès à l'information moins aisé et une connaissance limitée des filières d'études et du monde du travail.



FOCUS

• SORTIES CULTURELLES:

Grâce à des partenariats noués avec des vingtaines de partenaires culturels, l'Institut Télémaque peut agir sur l'un des leviers identifiés, l'ouverture socio-culturelle. Les filleuls Télémaque peuvent se rendre régulièrement dans des musées pour y profiter d'une visite guidée thématique, découvrir une exposition avec leur tuteur, ou s'initier à certaines pratiques artistiques. L'objectif est de permettre aux jeunes de découvrir de nouveaux horizons, et d'aller vers des activités qu'ils n'auraient pas pu découvrir sans notre action ou vers lesquelles ils n'iraient pas d'eux-mêmes. Lors des animations, les filleuls se rencontrent et se découvrent entre eux. Par ce partage, des communautés de réussite se créent.

• FORMATION AU POTENTIEL:

L'Institut Télémaque organise une formation au potentiel initiée grâce au soutien de la Fondation TOTAL et destinée à tous les filleuls de 3^e. Au travers d'ateliers de développement personnel sur les réussites, l'engagement, la gestion des émotions, et la prise de parole en public (effectués en partenariat avec Life Lab' et Eloquentia), l'association vise à montrer à chaque jeune qu'il possède déjà, malgré son jeune âge, un fort potentiel.

Télémaque
potentiel

• PROJET DÉCOUVERTE:

Chaque jeune de 4^{ème} et de 2^{nde} en filière générale et de Terminale et 2^{ème} année de BTS a l'opportunité d'être soutenu financièrement dans un projet qui lui tient à cœur. Le projet découverte répond à l'un des trois objectifs: découverte culturelle ou sportive, soutien éducatif, engagement civique et citoyen.

Un accompagnement dès le collège, un suivi régulier

Les inégalités s'installent dès le collège. Pour les déjouer, l'Institut Télémaque agit auprès des jeunes dès la 5^e. L'Institut Télémaque est la seule association de parrainage à intervenir aussi tôt auprès des jeunes méritants et à fort potentiel, et ce dans le but d'anticiper les risques d'autocensure, les difficultés liées à l'orientation et au manque d'ouverture socioculturelle.



1. Mérite Une attitude positive face au travail



2. Motivation La volonté de faire partie du programme Télémaque



3. Situation sociale Boursier ou niveau de vie équivalent

Les jeunes sont sélectionnés en concertation avec les Directeurs d'établissement et les professeurs, selon 3 critères de sélection: une attitude positive face au travail, une motivation pour s'en sortir (entretien individuel, questionnaire de motivation et rencontre avec les parents), et une situation d'élève boursier dans le secondaire ou situation sociale et économique équivalente.

L'équipe de parrainage de l'Institut Télémaque rencontre ensuite individuellement et avec leurs parents chacun de ces jeunes pour vérifier la pertinence d'un accompagnement Télémaque.

Pour marquer le début d'un parrainage, une rencontre appelée **TREP** est organisée: elle réunit, en présence d'un membre de l'association, le **Tuteur**, le **Référent pédagogique**, l'**Elève** et l'un de ses **Parents**. Il s'agit d'un moment fort, symbolique, qui permet d'apprendre à se connaître et d'échanger sur les attentes de chacune des parties prenantes.

Tout au long de l'année, l'équipe parrainage contacte régulièrement les filleuls et leurs parrains afin de s'assurer que les échanges se passent au mieux et intervient en cas de difficulté. À la fin de chaque année scolaire, les équipes parrainages organisent des temps de modération par le biais de commissions de renouvellement afin de décider de la poursuite de l'accompagnement pour chaque jeune.

Focus: l'alliance école-entreprise/collectivité au profit des jeunes

Les entreprises/collectivités et les établissements scolaires partenaires de l'Institut Télémaque unissent leurs forces et leurs moyens pour donner la possibilité aux jeunes de poursuivre des études à la hauteur de leur potentiel. L'association est un carrefour entre ces deux mondes et crée tout un écosystème d'acteurs engagés autour des jeunes.

Ce duo s'illustre à travers plusieurs leviers:

- **Le double tutorat autour du jeune.** Les chefs d'établissement et les entreprises/collectivités partenaires sont convaincus de l'intérêt de ce double apport: un relai pour le jeune au sein de l'école et une ouverture sur le monde grâce au salarié d'entreprise. L'entreprise soutient financièrement le parcours et propose le tutorat à ses collaborateurs, pendant que l'établissement scolaire participe à la sélection des jeunes et propose des référents pédagogiques.
- **L'implication des entreprises dans le cursus scolaire des filleuls:** les entreprises partenaires apportent par exemple à l'école un vivier d'offres de stages de 3^e, de contrats professionnels et d'autres offres pour les filleuls Télémaque. Ce soutien est primordial car les jeunes scolarisés dans un établissement en réseau d'éducation prioritaire sont confrontés à des restrictions du champ des possibles concernant l'accès aux stages (source INJEP - mars 2018).
- **L'ouverture des établissements scolaires aux entreprises** lors d'interventions en classe par exemple. Des salariés volontaires des entreprises partenaires viennent présenter leur parcours et leur métier dans les classes des collèges et lycées partenaires.

3. Nos 5 spécificités selon le rapport ADASI

En tant que finaliste du concours de La France s'engage, l'Institut Télémaque a bénéficié d'un diagnostic stratégique en 2017 (rapport de l'Association pour le Développement de l'Accompagnement à la Stratégie et à l'Innovation de l'Intérêt général - ADASI). L'Institut apporte une réponse pertinente au regard des besoins / enjeux sociétaux des jeunes de la 5^{ème} au bac, notamment via **son positionnement différenciant qui s'incarne dans 5 dimensions**:

1 La visée du projet pour le jeune : révéler les potentiels "freinés", du collègue au lycée	2 Une solution clé de qualité : le tutorat, très professionnalisé et personnalisé	3 La visée d'intérêt général : rétablir l'égalité des chances
4 Un principe d'action structurant : la rencontre entre les mondes et notamment le monde de l'enseignement et de l'entreprise au profit du jeune Enseignement Référent  Entreprise Salarié-tuteur	5 Les apports pour le jeune : un panel complet d'apports autour de 3 logiques Ouverture des perspectives 	

Sources : Rapport ADASI 2017

Cartographie du positionnement des associations intervenant auprès des jeunes dans le domaine de l'égalité des chances

Avancée dans le parcours Primaire Collège/lycée Supérieur Recherche d'emploi	Problématiques adressées Décrochage scolaire Discrimination liée à l'individu (handicap, genre...) Émergence et accompagnement des potentiels Discriminations socio-économiques
Objectifs visés Soutien scolaire Développement de compétences et connaissances d'une thématique Aide à l'orientation / définition projet professionnel Développement de compétences, connaissances et savoir-être transverses	Modalités d'actions Action collective "dans les murs" Action collective "hors les murs" Soutien matériel Accompagnement individuel (ex : parrainage)

Source : Rapport ADASI 2017

 **Positionnement Institut Télémaque**

4. Nos valeurs

Nos valeurs, qui sont notre raison d'être, s'expriment chaque jour grâce à l'engagement de toutes les différentes parties prenantes du projet de notre association.

En lien avec notre déploiement, elles ont récemment été redéfinies lors de deux séminaires collectifs et un chantier d'équipe de 6 mois (depuis janvier 2019), auxquels ont participé notre équipe, certains de nos bénévoles, Alumni, tuteurs, référents pédagogiques, parents, partenaires et membres du conseil d'administration.

ÊTRE SINCÈRE ET HUMAIN Un accompagnement personnalisé et de qualité pour chaque jeune avec nos partenaires 	CROIRE AU POTENTIEL DE CHACUN Favoriser la confiance en soi et les découvertes pour révéler les potentiels 
S'ENGAGER DANS LA DURÉE Cultiver la détermination de chacun pour un engagement à long terme 	PARTAGER L'OPTIMISME Construire les réussites de demain avec optimisme pour une société juste, inclusive et engagée 
CHOISIR LA CO-CONSTRUCTION Faire le pari des alliances entre les différents acteurs au service des jeunes : associations, entreprises, institutions... 	FAIRE VIVRE LA FRATERNITÉ Créer du lien entre des personnes de générations et de milieux socioculturels différents 

5. Chiffres clés



*Données prises sur l'année scolaire en cours (2019-2020)

6. Une politique de déploiement territorial

L'Institut Télémaque est partenaire de 168 établissements scolaires REP (réseau d'éducation prioritaire) et REP+ (réseau d'éducation prioritaire renforcé) ainsi que de lycées des filières générale et professionnelle et des CFA (Centres de Formation d'Apprentis).

Aujourd'hui l'Institut Télémaque accompagne des jeunes dans 5 régions en France: Île-de-France (basé à Paris), Auvergne Rhône Alpes (basé à Lyon et Grenoble), Hauts-de-France (basé à Lille, Tourcoing, Roubaix et Dunkerque), Occitanie (basé à Toulouse, Montpellier, Nîmes et Alès), et Provence-Alpes-Côte d'Azur (basé à Marseille). Dans le but de toucher un maximum de jeunes pour lutter efficacement contre le déterminisme social, l'Institut Télémaque souhaite se développer sur de nouveaux territoires géographiques dans les années à venir: en 2020 en Nouvelle-Aquitaine (Bordeaux) et à Clermont-Ferrand. L'Institut vise une couverture nationale d'ici 2022 et étudie la possibilité de développer des antennes régionales en Pays-de-la-Loire et Grand Est.

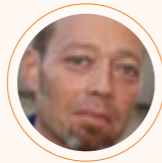
Les entreprises partenaires implantées localement

Nos entreprises partenaires sont souvent très réceptives voire même déploient des stratégies d'empreinte sociétale. Elles soutiennent ainsi la volonté que nos collègues partenaires soient proches de leur siège et/ou proches des lieux de vie de leurs salariés.

Nos jeunes, particulièrement au collège, ont de grandes difficultés de mobilité compte tenu de leur âge et de leur autocensure. Nous devons ainsi anticiper la proximité géographique entre les jeunes et les tuteurs.

Région ÎLE-DE-FRANCE

Stéphane Cortès, *Principal du collège Romain Rolland à Clichy-sous-Bois (REP +), partenaire*

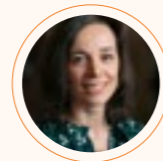


En poste sur l'établissement depuis ma 3^{ème} rentrée, j'ai pu découvrir avec beaucoup d'intérêt le partenariat déjà bien installé avec l'Institut Télémaque. Les élèves qui y participent peuvent dans ce cadre rencontrer des professionnels de grandes entreprises et partager avec eux des moments de proximité différents mêlant le monde du travail et la découverte de l'autre. C'est l'opportunité pour des élèves méritants de pouvoir se projeter de façon concrète dans l'excellence au travers des grandes entreprises et des parrains qui forment cette alliance bienveillante. Enfin, c'est par le retour des familles qui ont plus qu'apprécié cette prise en charge que le bien-fondé de ce partenariat m'a semblé évident.

BCG est partenaire de l'Institut Télémaque depuis plus d'un an et nous sommes très heureux d'avoir 16 parrains et marraines qui accompagnent des enfants de collèges et lycées d'Île de France.

BCG accompagne les entreprises pour leur permettre d'accomplir leur plein potentiel dans la durée et de manière responsable. En parallèle, BCG a une tradition ancienne d'engagement citoyen et promouvoir la diversité et l'inclusion sont des sujets auxquels nous accordons une importance particulière.

Soutenir le projet de l'Institut Télémaque et aider les jeunes générations de milieu modeste à s'accomplir est non seulement aligné avec nos valeurs en tant qu'entreprise mais il nous nourrit également à titre personnel. Les rencontres avec ces jeunes dynamiques et enthousiastes sont enrichissantes et elles nous reconnectent à la réalité de leurs préoccupations.



Marie Humblot-Ferrero, *Managing Director and Partner chez BCG, partenaire*

LE MOT DE LA RESPONSABLE DES PARRAINAGES EN RÉGION ÎLE-DE-FRANCE CLAIRE TAILLARDAT



En 2019, nous renouvelons pour la 15^{ème} année notre convention avec le Ministère de l'Éducation nationale et nous faisons vivre plus que jamais ce partenariat en Ile-de-France: 15 représentants d'établissements scolaires étaient réunis lors de notre 1^{er} déjeuner annuel en octobre 2019 dans l'objectif de coconstruire nos actions et nous avons organisé chaque trimestre des rencontres pour nos plus de 200 référents pédagogiques, professeurs engagés auprès de nos jeunes. C'est grâce à cette alliance avec l'Éducation nationale et à celle nouée avec les entreprises que le double tutorat de l'Institut Télémaque fonctionne si bien. Notre vision est de continuer ce travail commun pour la réussite des jeunes!

437 jeunes
accompagnés

31 entreprises
partenaires

89 établissements
scolaires partenaires

L'Institut Télémaque a été très bénéfique pour ma fille, désormais Alumni, tant sur le plan intellectuel que sur le plan culturel. J'ai pu la voir s'épanouir, gagner en confiance et s'affirmer, notamment grâce aux ateliers et sorties auxquels elle a participé.

En tant que mère, sur le plan humain, j'ai apprécié pouvoir être présente à ces ateliers, échanger avec des parents ainsi qu'avec l'équipe Télémaque.

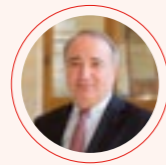
Je n'oublie pas sa tutrice Pauline, avec qui de véritables liens se sont noués, et qui a toujours soutenu ma fille. Je pense qu'il est important que nos enfants soient soutenus et qu'ils puissent recevoir de l'espoir et croire en leurs rêves. Aujourd'hui, j'ai l'heureuse chance de voir mon fils, lui aussi, profiter de cette généreuse aide qu'offre Télémaque.



Samira Kouidri, *mère de Lyes, filleul et Imène, Alumni*

Région

AUVERGNE-RHÔNE-ALPES



Thierry de la Tour d'Artaise, Président de l'Institut Télémaque en Auvergne-Rhône-Alpes, PDG du Groupe SEB

Six ans après l'implantation de l'association en Auvergne-Rhône-Alpes, la dynamique est positive. Le bilan de ces années écoulées est très encourageant : nous avons multiplié par 6 le nombre de jeunes accompagnés ainsi que le nombre d'entreprises partenaires en région et le nombre d'établissements scolaires partenaires.

De très nombreuses sorties collectives sont organisées (plus de 60), ce qui est un formidable vecteur de cohésion et d'ouverture pour les filleuls. De plus, l'ensemble des nouveaux tuteurs ont déjà bénéficié d'une formation au tutorat.

En 2019, la Région Auvergne-Rhône-Alpes nous a rejoints avec dans un premier temps 10 agents tuteurs. Après la Métropole de Lyon, c'est une deuxième collectivité publique qui nous rejoint.

S'engager avec l'équipe Télémaque, c'est vivre une aventure humaine permettant à des centaines de jeunes de croire en leur potentiel. Au quotidien, le défi est de réussir à rassembler l'ensemble des énergies et des parties prenantes, de décloisonner les mondes et de fonctionner main dans la main entre le monde de l'entreprise, le monde de l'éducation nationale et les institutions et collectivités publiques.

Chaque jour, sur le terrain, les tuteurs, référents pédagogiques et partenaires créent du lien humain, essentiel au mieux vivre ensemble. En 2019 nous avons été très heureux de rassembler 300 personnes à l'Hôtel de Ville de Lyon et 150 au Musée de Grenoble pour célébrer ensemble la réussite du programme en région.

LE MOT DU RESPONSABLE RÉGION AURA, TIMOTHÉE PETITPREZ



Sophie Sidos, Présidente de la Fondation Louis Vicat, co-leader du Club des Entreprises Inclusives de l'Isère et actionnaire du Groupe, tutrice Télémaque

Vicat s'est engagé en faveur de l'inclusion par l'emploi et la formation en signant la charte relative au plan 10 000 entreprises inclusives et au PAQTE.

Le partenariat avec l'Institut Télémaque s'inscrit naturellement dans ce cadre. Cet engagement, je le partage avec les collaboratrices et collaborateurs du Groupe qui accompagnent des jeunes avec la démarche de parrainage.

À titre personnel, je suis également un jeune homme dans son parcours, c'est une superbe aventure où l'on donne autant que l'on reçoit. La visite de notre siège R&D Louis Vicat a permis à vingt talents de s'ouvrir au monde de la construction et aux métiers industriels.

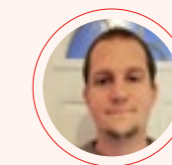
215 jeunes accompagnés

41 entreprises / collectivités partenaires

60 établissements scolaires partenaires

Depuis deux ans, je suis le référent pédagogique des élèves du collège inscrits dans le dispositif Télémaque. C'est un double hasard qui a fait que j'ai découvert l'Institut Télémaque et je l'ai présenté à la direction du collège puisque j'ai pris la suite du premier référent désigné. Je participe à la sélection des élèves en relation avec la direction et les professeurs principaux de 5^{ème} puis j'assure le lien entre les familles, le collège, le tuteur et Télémaque.

J'ai aussi fait en sorte d'être le professeur principal des élèves Télémaque en 4^{ème} et en 3^{ème}, afin d'avoir le maximum d'informations et de mieux les encadrer en lien avec leur tuteur. Les aider à grandir, à s'ouvrir et à construire leur parcours est un engagement qui a beaucoup de sens pour moi.



Aurélien Zaragori, Référent pédagogique au collège Paul Eluard à Vénissieux

Région HAUTS-DE-FRANCE



Frédéric Motte, Président de l'Institut Télémaque Hauts-de-France, industriel, tuteur de Fatimata, en classe de terminale au lycée Gambetta de Tourcoing

2019 année de transition mais pleine d'ambitions

Nouveau président régional, nouveau responsable Hauts-de-France. En 2019 Télémaque a voulu plus que jamais afficher haut ses ambitions dans la région en multipliant ses implantations (désormais Lille - Dunkerque - bientôt Maubeuge puis Valenciennes) pour un nombre de jeunes toujours en croissance mais avec le défi de mobiliser encore plus d'entreprises pour recruter les parrains pour des projets oh combien porteurs de sens.

Les défis de l'attractivité dans nos entreprises, les enjeux sociétaux de nos territoires méritent, nous motivent, nous obligent, à porter avec ardeur les enjeux de l'inclusion.

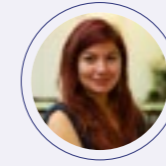
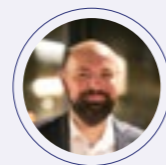
Si j'ai rejoint l'Institut Télémaque en 2019, c'est parce que je pense que l'accompagnement très tôt dans le parcours de l'élève est un véritable atout pour lui donner toutes les chances de réussir.

Depuis mon intégration, j'ai rencontré des filleuls curieux, avides de découvertes avec des parents qui les soutiennent et nous font confiance.

La communauté des tuteurs brille également par son engagement.

En 2020, l'objectif est de renforcer notre présence territoriale sur le territoire de la métropole de Lille et sur la Côte d'Opale avant le lancement de l'Institut Télémaque sur les territoires de Maubeuge puis Valenciennes.

LE MOT DU RESPONSABLE RÉGION HAUTS-DE-FRANCE, JÉRÔME VIEILLARD



Aglaé Jambart, Analyste Crédit chez Euler Hermes, tutrice de Manon, élève de 4^e au collège Rosa Parks de Roubaix

Depuis quelques mois, j'ai la chance d'être la tutrice de Manon. Et ce n'est que du bonheur!

En effet, j'ai rencontré une jeune fille dynamique, motivée, qui a su en quelques mois prendre confiance en elle, gagner en autonomie et en ouverture sur le monde grâce à nos sorties variées: opéra, cinéma, architecture, mais aussi sorties «nature» et même expositions d'art contemporain!

La prochaine étape pour nous sera la réalisation de son «projet» pour partir à l'étranger cet été et perfectionner son anglais.

Je suis convaincue de l'intérêt du programme Télémaque, qui va l'aider sur le moyen et long terme à réaliser ses rêves et devenir une adulte accomplie. Un grand merci également à Jérôme Vieillard, qui a permis cette aventure et qui m'a trouvé le binôme parfait.

41 jeunes
accompagnés

13 entreprises /
collectivités partenaires

13 établissements
scolaires partenaires

Cela fait maintenant 4 ans que je suis référente pédagogique pour l'Institut Télémaque au sein du collège Boris Vian à Lille Fives. Je suis entrée dans le programme Télémaque en devenant coordinatrice pédagogique sur le niveau de 5e. J'ai pour mission de repérer sur le niveau 5e des élèves ayant une vraie appétence scolaire et une envie de réussite, venant de familles boursières n'ayant pas les moyens d'offrir à leurs enfants une ouverture culturelle et sociale. L'objectif est de favoriser chez ces élèves le développement de leur curiosité et leur ouverture sur différents métiers avec pour finalité leur réussite professionnelle, sociale et personnelle.

Je suis donc naturellement devenue référente pédagogique d'élèves parrainés, m'assurant du bon déroulement de leur scolarité et du lien régulier avec leur tuteur en entreprise. Mission enrichissante du fait d'un rapport individualisé et privilégié avec chaque élève et du lien qui peut également se créer avec le tuteur en entreprise. Par ailleurs j'ai pu créer du lien entre les élèves parrainés et Télémaque en assurant un suivi de la communication et un transfert des informations concernant les différentes sorties mises en place pour les jeunes. **Télémaque complète de façon très positive l'école et c'est ce qui me fait adhérer à cette démarche de parrainage.**



Mairé Maréchal, Référente pédagogique au collège Boris Vian à Lille Fives

Cahier central

Région OCCITANIE



Alain Di Crescenzo, Président de l'Institut Télémaque en Occitanie, PDG d'IGE-XAO, Président de la CCI Occitanie et 1er Vice-Président de la CCI France

En 2019, la région Occitanie a pris une nouvelle dimension avec l'ouverture des antennes de Montpellier, Nîmes et Alès en septembre. Aujourd'hui, 90 jeunes méritants sont accompagnés sur ce territoire et bénéficient de notre dispositif.

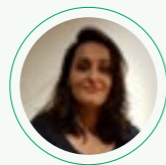
Une très bonne nouvelle pour ces jeunes scolarisés en Réseau d'Education Prioritaire, lorsque l'on connaît l'état des inégalités en France. L'engagement sociétal de l'entreprise est aujourd'hui en plein essor et doit devenir une conviction. L'impact sur nos jeunes filleuls en termes de confiance en soi et d'ouverture est significatif, c'est pourquoi je maintiens mon soutien envers l'activité de l'Institut Télémaque et invite toutes les entreprises à faire de même, à l'image des 19 entreprises engagées dans la région.

De plus en plus de jeunes sont accompagnés par l'Institut Télémaque en Occitanie. Avec l'ouverture d'antennes dans l'Hérault et le Gard, l'équipe s'est aussi agrandie et accueille en 2019 des bénévoles, des stagiaires, des jeunes en service civique et bientôt des mécénats de compétences.

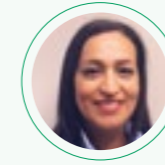
C'est une véritable communauté de réussite que l'Institut Télémaque est en train de développer en Occitanie, avec toujours l'idée de travailler en étroite collaboration avec tous les acteurs engagés pour les jeunes dans la région, qu'ils soient économiques, institutionnels mais aussi associatifs.

Je tiens à remercier nos partenaires culturels à Toulouse, le Musée des abattoirs-FRAC-Occitanie, qui nous permet la gratuité du musée toute l'année et l'organisation d'événements dans ses murs, l'Association AIDA pour son précieux soutien dans la découverte de la musique classique mais aussi et surtout tout le personnel enseignant et de direction des collèges partenaires avec qui nous travaillons au quotidien.

LE MOT DE LA RESPONSABLE RÉGION OCCITANIE, CAMILLE SUBRA



Nos territoires



Fanny Id Hassi, Chargée de communication Direction régionale et référente engagement Occitanie BNPP, tutrice de Nadia, scolarisée au collège Raymond Badiou à Toulouse

Quand l'Institut Télémaque m'a approchée j'ai dit oui de suite, car j'étais déjà convaincue par cette notion d'entraide, de transmission et de partage. Lorsque j'étais étudiante à Nanterre, j'avais décidé à l'âge de 17 ans de monter mon association. Pourquoi? Parce que la seule chose qui m'importait était le soutien à apporter aux enfants et aux parents pour qui j'étais un exemple. Ils n'attendaient que cela, un exemple, un coup de pouce, car dans ces quartiers, il y en a des talents et de la volonté. Alors quand l'Institut Télémaque m'a proposé de les rejoindre en tant que marraine j'ai dit oui sans hésiter, c'est le minimum que je puisse faire: donner un peu de mon temps!

Nadia, ma filleule, scolarisée au collège Raymond Badiou dans le quartier de la Reynerie à Toulouse, est une jeune fille discrète, enjouée et sensible qui aime découvrir de nouvelles choses. Cette année, dans le cadre de son projet découverte, Nadia a pu aller à Paris avec mes enfants et moi. C'était un moment riche, joyeux et plein de beaux souvenirs.

Il y a quelques années, je n'ai pas eu ce coup de pouce qui m'aurait été utile pour ma culture générale alors aujourd'hui, grâce au soutien de mon entreprise BNP Paribas, je donne ce coup de pouce: alors merci Télémaque!

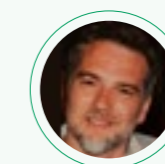
90 jeunes
accompagnés

19 entreprises
partenaires

16 établissements
scolaires partenaires

L'accompagnement d'une vingtaine d'élèves par l'Institut Télémaque est complémentaire aux actions menées par le collège Raymond Badiou. Grâce à de multiples sorties collectives proposées par l'équipe locale, grâce à des rencontres avec les tuteurs et autres acteurs du monde professionnel, les élèves suivis développent leur curiosité, gagnent en confiance et s'affirment.

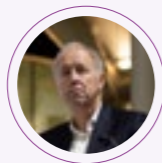
Cela a pour conséquence de développer leur ambition scolaire. Les retours des élèves et des familles sont clairement positifs; le mot «chance» revient très souvent dans la bouche des parents qui apprécient la qualité du suivi, l'investissement des tuteurs et les actions proposées à leur enfant.



Romuald de Mena, Principal du collège Raymond Badiou à Toulouse, établissement scolaire partenaire

Région

PROVENCE-ALPES-CÔTE D'AZUR



Jean-Philippe André, Président de l'Institut Télémaque en Provence-Alpes-Côte d'Azur, Président du Directoire d'Haribo Riqles Zan

Télémaque grandit! Lancer Télémaque en PACA n'a pas été aisé, cependant l'initiative si originale, si riche, a bénéficié, dès le départ, d'un écho très favorable auprès de tous ceux qui considèrent que donner une chance aux talents, où qu'ils demeurent, est une entreprise d'intérêt et d'utilité publics.

Entreprises, proviseurs, professeurs, tuteurs se sont vite fait connaître au démarrage de Télémaque, intéressés et attirés par l'approche très originale de notre démarche. L'année 2 est déjà une autre aventure, celle de la confirmation et de notre capacité non seulement à durer, mais aussi à continuer à essaimer.

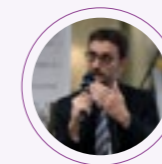
De ce point de vue, 2019 aura été une belle année de consolidation et de conquête:

- Ils sont désormais 55 jeunes Télémaque, issus de 4 collèges et 14 entreprises! Fin 2020, ils seront 80!
- Les jeunes de la première promotion grandissent, eux aussi. Nous les avons connus en 5^{ème}. Ils sont aujourd'hui en 4^{ème}, entourés, coachés et surtout déjà enrichis par les initiatives de leurs tuteurs et de l'Institut. Enfin, lors de l'anniversaire de Télémaque, célébré à The Camp à Aix-en-Provence, nous avons aussi fixé une feuille de route ambitieuse: en 2025, 200 jeunes, 20 entreprises, 15 collèges et ... les premiers 55 bacheliers! Un peu plus qu'hier, nous pouvons le dire: Télémaque est désormais sur de bons rails. Go!

Cette première année en PACA a marqué le développement de l'antenne. Nous avons doublé le nombre de jeunes accompagnés, avons mobilisé de nouvelles entreprises, et avons commencé à construire une dynamique partenariale avec de nombreux acteurs du territoire. Et c'est là une des forces de l'Institut Télémaque, de fédérer autour du projet, de construire de nouveaux chemins inédits au profit des jeunes, pour les accompagner toujours mieux, et en accompagner plus encore.

L'année 2019 a été riche en rencontres et en moments forts, comme cet événement inspirant organisé avec l'aide d'une dizaine d'acteurs associatifs, ou notre premier anniversaire fêté à The Camp, avec plus de 150 personnes de notre communauté, qui continue de grandir.

LE MOT DE LA RESPONSABLE RÉGION PACA, LYSIA BEYSSELANCE



Thierry Bonicel, Principal du collège Pythéas à Marseille (14^{ème} arrondissement)

Le collège Pythéas, qui appartient à un réseau d'éducation prioritaire renforcé, collabore avec l'Institut Télémaque depuis 2 ans. Cela permet à 20 de nos élèves (tous de milieu modeste) de bénéficier d'un accompagnement vers l'excellence.

Les personnels du collège (CPE, professeurs principaux) sont en lien régulier avec l'Institut de manière à coordonner nos actions. Nous considérons que les actions de l'Institut constituent une opportunité pour permettre à nos élèves de rêver plus haut.

Le travail de l'Institut, réalisé avec beaucoup de professionnalisme, nourrit les ambitions de nos élèves en cassant les frontières entre milieux sociaux. Il est un outil au service d'une plus grande égalité des chances et donc de l'idéal républicain.

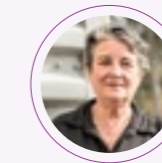
54 jeunes accompagnés

12 entreprises partenaires

3 établissements scolaires partenaires

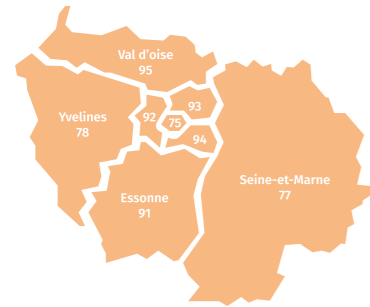
Depuis un an, j'accompagne Nadine. Nos rencontres régulières et variées nous ont permis, dans un premier temps, de faire connaissance. Notre complicité rend ces instants riches, uniques et porteurs de sens. Le(a) filleul(e) apporte autant au parrain/marraine que le parrain/marraine apporte au filleul.

Je suis très fière de Nadine et d'avoir démarré cette aventure avec elle. L'Institut Télémaque permet la co-construction de passerelles entre les différents acteurs de la société.



Françoise Garzuel, responsable Formation à la Varappe, tutrice de Nadine, en 4^{ème} au collège Edgar Quinet à Marseille

Liste des ÉTABLISSEMENTS



ACADEMIE DE PARIS

31 établissements à Paris
 Collège Camille Claudel (REP)
 Collège François Villon (REP)
 Collège Boris Vian (REP)
 Collège Georges Clémenceau (REP +)
 Collège Gérard Philipe (REP)
 Collège Maurice Utrillo (REP +)
 Collège Georges Rouault (REP +)
 Collège Pierre Mendès France (REP) QPV et CE
 Collège Jean Perrin (REP) QPV et CE
 Lycée Arago
 Lycée Carnot
 Lycée Claude Monet
 Lycée Colbert
 Lycée Diderot
 Lycée Maurice Ravel
 Lycée Montaigne
 Lycée Privé Charles de Foucauld
 Lycée Rabelais
 Lycée Victor Hugo
 Lycée Voltaire
 Lycée Charlemagne
 Lycée Jacques Decour
 Lycée Lavoisier
 Lycée Honoré de Balzac
 Lycée Louis le Grand
 Lycée Nicolas de Condorcet
 Lycée Henri IV
 Lycée Racine
 Lycée Jean Antoine Chaptal
 Lycée Jules Ferry
 Lycée Hélène Boucher
 Lycée Janson de Sailly
 Lycée Sophie Germain
 Lycée Elisa Lemonnier
 Lycée professionnel Guillaume Tirel
 CFA Médéric
 CFA Stephenson

ACADEMIE DE VERSAILLES

VAL D'OISE (7)

1 établissement à Pontoise
 Lycée Saint Martin de France

2 établissements à Argenteuil
 Collège Claude Monet (REP +) QPV
 Lycée Julie Victoire Daubié

1 établissement à Sarcelles
 Lycée Jean-Jacques Rousseau

2 établissements à Gonesse
 Collège François Truffaut (REP) QPV
 Lycée René Cassin

1 établissement à Villiers-le-Bel
 Collège Saint-Exupéry (REP +) QPV et CE

HAUTS-DE-SEINE (16)

1 établissement à Villeneuve-la-Garenne
 Lycée Michel-Ange

3 établissements à Gennevilliers
 Collège Edouard Vaillant (REP)
 Collège Guy Môquet (REP +) QPV et CE
 Lycée Galilée

2 établissements à Asnières
 Collège André Malraux (REP)
 Lycée Auguste Renoir

1 établissement à La Garenne-Colombes
 Internat de la réussite Champs Philippe

3 établissements à Colombes
 Collège Marguerite Duras (REP)
 Collège Jean-Baptiste Clément (REP)
 Lycée Guy de Maupassant

2 établissements à Clichy-la-Garenne
 Collège Jean Jaurès (REP)
 Lycée Isaac Newton

1 établissement à Levallois-Perret
 Lycée Léonard de Vinci

2 établissements à Nanterre
 Collège République (REP)
 Lycée Joliot-Curie

1 établissement à Bagneux
 Collège Romain Rolland (REP)

YVELINES (8)

1 établissement à Achères
 Lycée Louise Weiss

1 établissement à Chanteloup-les-Vignes
 Collège Fernand de Magellan
 Chanteloup-les-Vignes (REP)

2 établissements à Poissy
 Collège Les Grands Champs (REP +)
 Lycée Charles de Gaulle

1 établissement à Saint-Cyr-l'École
 Lycée, Saint-Cyr-l'École

1 établissement à Trappes
 Collège Youri Gagarine (REP +) QPV et CE
 Collège Gustave Courbet (REP)

ESSONNE (4)

1 établissement à Savigny-sur-Orge
 Lycée Corot

1 établissement à Ris-Orangis
 Collège Jean Lurçat (REP)

1 établissement à Evry
 Lycée du Parc des Loges QPV

1 établissement à Bondoufle
 Lycée François Truffaut

ACADEMIE DE CRETEIL

SEINE-SAINT-DENIS (14)

1 établissement à Noisy-le-Grand
 Lycée International du Grand Est Parisien

2 établissements à Clichy-sous-Bois
 Collège Romain Rolland (REP +) QPV et CE
 Lycée Alfred Nobel QPV

1 établissement au Raincy
 Lycée Albert Schweitzer

1 établissement à Pantin
 Collège Jean Lolive (REP) QPV et CE

4 établissements à Saint-Denis
 Collège Pierre Degeyter (REP) QPV
 Lycée Suger QPV
 Lycée Paul Éluard
 Lycée Angela Davis

1 établissement à Stains
 Lycée Maurice Utrillo

1 établissement à Pierrefitte
 Collège Gustave Courbet (REP) QPV

1 établissement à Villetaneuse
 Collège Lucie Aubrac (REP)

1 établissement à Epinay-sur-Seine
 Lycée Jacques Feyder QPV

1 établissement au Blanc-Mesnil
 Lycée Mozart

VAL-DE-MARNE (3)

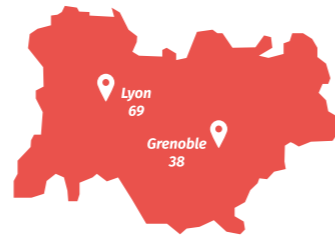
1 établissement à Villejuif
 Collège Karl Marx (REP)

1 établissement à Créteil
 Collège Louis Pasteur (REP)

1 établissement à Champigny-sur-Marne
 Collège Elsa Triolet (REP +) QPV et CE

SEINE ET MARNE (1)

1 établissement à Avon
 Lycée Uruguay

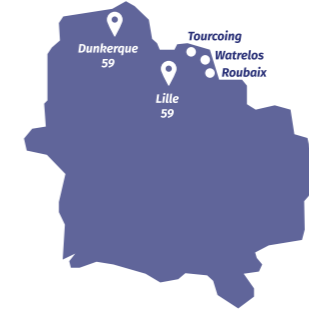


ACADÉMIE DE GRENOBLE

5 établissements à Échirolles
 Collège Jean Vilar (REP +)
 Collège Pablo Picasso (REP)
 Collège Louis Lumière
 Lycée Marie Curie
 Lycée professionnel Thomas Edison

10 établissements à Grenoble
 Collège Lucie Aubrac (REP +)
 Collège Notre Dame de Sion
 Collège Champollion
 Lycée Les Eaux Claires
 Lycée André Argoujes
 Lycée Vaucanson
 Lycée Emmanuel Mounier
 Lycée Champollion
 Lycée Jean Jaurès
 Lycée Louise Michel

Nos territoires



ACADEMIE DE LILLE

3 établissements à Lille
 Collège Boris Vian (REP+)
 Lycée Hôtelier International
 Lycée Privée Louis Pasteur

3 établissements à Roubaix
 Collège Rosa Parks (REP+)
 Lycée Charles Baudelaire
 Lycée Jean Rostand

3 établissements à Tourcoing
 Collège Mendès France (REP+)
 Lycée Colbert
 Lycée Gambetta

2 établissements à Wattrelos
 Collège Emile Zola (REP+)
 Lycée Emile Zola

1 établissement à Dunkerque
 Collège Lucie Aubrac (REP+)

1 établissement à Villeneuve d'Ascq
 Lycée Raymond Queneau



ACADEMIE DE TOULOUSE

11 établissements à Toulouse
 Collège Raymond Badiou (REP +)
 Collège Rosa Parks (REP +)
 Collège Stendhal (REP +)
 Collège Romain Rolland
 Collège Bellevue
 Collège Alfonso de Lamartine
 Lycée Rive Gauche
 Lycée Toulouse-Lautrec
 Lycée Marcellin Berthelot
 Lycée Raymond Naves
 Lycée Déodat de Séverac

ACADEMIE DE MONTPELLIER

3 établissements à Montpellier
 Collège les Escholiers de la Mosson (REP+)
 Collège Arthur Rimbaud (REP +)
 Collège Les Garrigues (REP +)

1 établissement à Nîmes
 Collège Condorcet (REP +)

1 établissement à Alès
 Collège Jean Moulin (REP +)



ACADEMIE DE AIX-MARSEILLE

3 établissements à Marseille
 Collège Edgar Quinet (REP +)
 Collège Pythéas (REP +)
 Collège Versailles (REP+)

C Un fort impact !

1. Quatre apports majeurs pour le jeune

L'étude d'impact menée par le cabinet Pluricité, grâce au soutien financier de la **Fondation Bettencourt Schueller**, a révélé 4 apports majeurs pour le jeune :

1. Les jeunes se sentent encouragés vers une voie plus ambitieuse et ont plus confiance en eux
2. Le programme leur a permis d'être plus à l'aise avec les adultes et d'adapter leur comportement dans un environnement qui n'est pas le leur
3. Grâce aux actions de leur tuteur, les jeunes se sentent enrichis de découvertes culturelles, de la découverte d'un univers nouveau et d'une ouverture aux autres
4. Les jeunes se sentent conseillés sur les études et les métiers pouvant leur correspondre et ont pu rencontrer des professionnels et mieux connaître le monde de l'entreprise



Ils témoignent du succès du programme :

« En tant que correspondant AXA Atout Coeur, association de bénévoles, mon engagement auprès de Télémaque était tout naturel. La rencontre avec Sami, en CAP pâtisserie, m'a convaincu tant je l'ai trouvé passionné par son futur métier et curieux de tout. Nos sorties sont en général la visite d'un musée ou d'une exposition, puis de découvrir les créations d'un chef pâtissier. Pour répondre à sa curiosité, j'ai permis à Sami de participer à la Fashion Week de l'intérieur grâce à la complicité solidaire des équipes d'Agnes B. Rencontrer et passer du temps avec des chefs de renoms, comme Nicolas Cloiseau, Meilleur Ouvrier de France de La Maison du chocolat ou rencontrer des artistes comme Robert Combas ont été des expériences exceptionnelles. »



Xavier Prigent, Directeur Artistique de Direct Assurance - Groupe AXA, tuteur de Sami

« Je me suis lancé dans l'aventure Télémaque pour découvrir des choses nouvelles, utiles pour mon métier de demain et pour moi-même. À chaque sortie je découvre un pâtissier et mon tuteur me fait une fiche à chaque fois. Nous allons dans des lieux différents, palaces ou pâtisseries où je serais peut-être amené à travailler. Mon souvenir le plus fort est la visite des ateliers de la Maison du chocolat avec Nicolas Cloiseau. J'ai découvert beaucoup de choses ce jour-là. J'aime beaucoup visiter les musées, et leurs peintures chargées d'histoire, comme au Louvre, mais aussi les expos de street-art. Ce qui me plaît le plus avec le tutorat, c'est la découverte de choses de haut niveau et j'essaie à mon tour de les partager avec mes amis. »



Sami Salaheddine, Élève en Mention Complémentaire Cuisinier en Dessert de Restaurant, École Hôtelière de Paris - CFA Médéric

« L'aventure Télémaque a été pour moi une sorte de révolution (je n'étais en France que depuis une année). Ma première sortie au musée fut avec Télémaque. Ça aurait pu être au Louvre mais c'était au Musée du Quai Branly. C'était juste génial ! Par la suite il y a eu d'autres événements, d'autres premières fois, tous m'ont émerveillée. J'ai découvert un nouvel univers rempli de potentialités et cela a continué jusqu'au Bac. Grâce à cette aventure, je me suis découvert une facilité à entrer en contact avec les gens, à parler en public. J'ai gardé contact avec ma tutrice et ma référente pédagogique qui restent des soutiens si j'en ai besoin.

J'ai acquis confiance en moi grâce à Télémaque à travers toutes les rencontres et les opportunités qui m'ont été offertes. C'est la chose dont je suis la plus fière dans ce parcours. Parce que, au départ, j'avais des pensées comme « Non ce n'est pas pour moi, je ne pourrai pas faire ça » etc... et franchement, c'est du n'importe quoi ! Et ça je l'ai découvert grâce à Télémaque. Rien que le fait d'aller dans une université parisienne et pas dans celle de ma ville a été une grande étape dans ma vie. Aujourd'hui, je suis confiante en mon avenir et j'ai envie de réaliser de grandes choses notamment dans le domaine scientifique. »



Mariam Sissoko-Camara, Alumna (Promotion 2013), Titulaire d'un Master 2 en biologie moléculaire et cellulaire

« Je suis très contente que ma fille soit intégrée au programme Télémaque. C'est une réelle chance pour s'épanouir. Le fait qu'elle puisse accéder à des activités qu'elle n'aurait pas pu faire, faute de moyens, montre qu'avec Télémaque tout est possible, et j'en suis très reconnaissante. Pour moi aussi c'est très bénéfique, je suis devenue curieuse à propos de la culture, visiter des musées, regarder du théâtre, etc... J'apprécie qu'elle soit encadrée par sa tutrice et sa référente pédagogique, cela lui apporte un plus dans son épanouissement. L'institut Télémaque est une réelle aubaine pour les jeunes afin qu'ils puissent réaliser leurs rêves. »

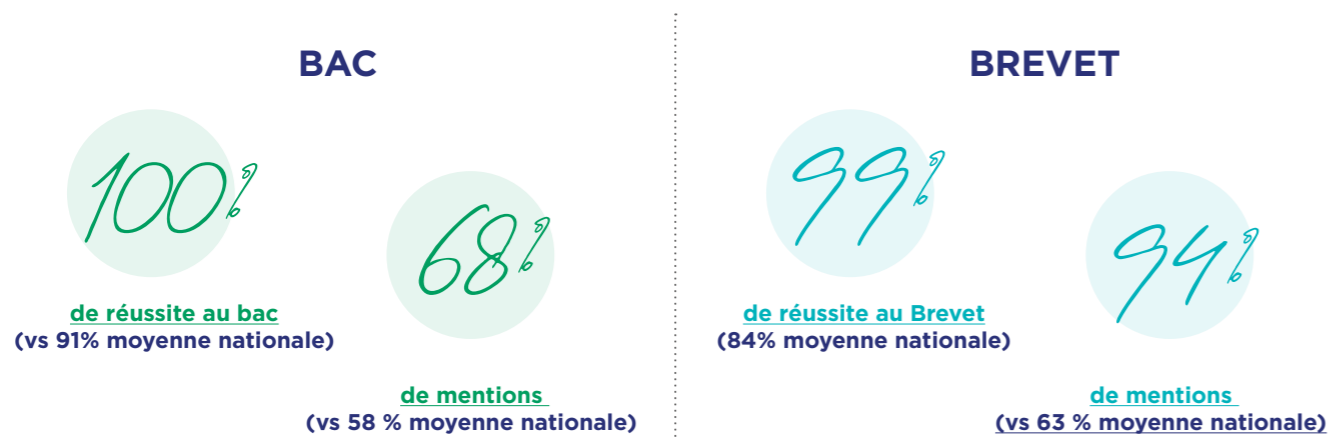


Warda Kouider, mère d'Amina, filleule en 3^{ème} au collège Jean Vilar à Grenoble

2. Des résultats aux examens supérieurs à la moyenne nationale

Le premier indicateur de réussite du projet réside dans les résultats obtenus par les filleuls au brevet et au baccalauréat.

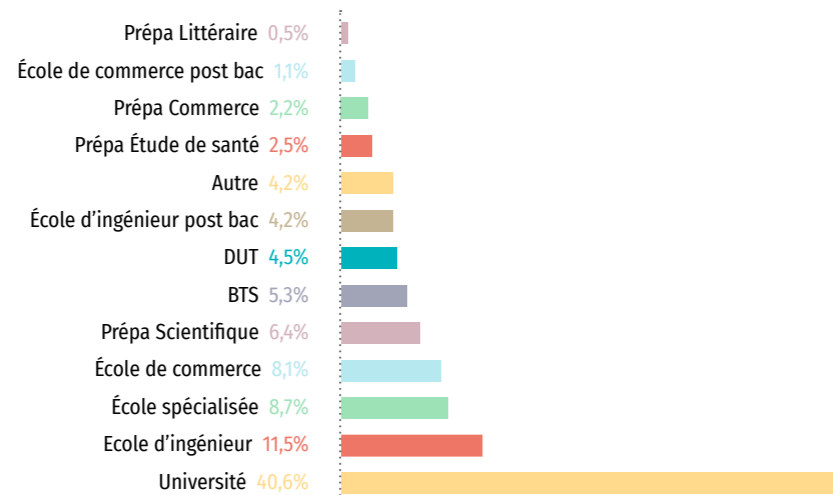
Ces résultats sont d'autant plus forts comparativement au milieu social d'origine de nos filleuls (élèves boursiers dans des collèges de REP et REP +) qui obtiennent en moyenne -10% de réussite scolaire.



3. Les alumni : notre plus belle preuve de réussite

Des études supérieures à la hauteur de leur potentiel... La promesse d'accès aux études supérieures pour les jeunes accompagnés par Télémaque est tenue : **98% des filleuls Télémaque intègrent l'enseignement supérieur après leur bac**. En moyenne en France, seulement 44% des jeunes poursuivent dans le supérieur.

Les types d'études des alumni :



Source : Données Institut Télémaque 2019

Les domaines d'études des alumni :



Source : Données Institut Télémaque 2019

Le projet de l'Institut Télémaque permet aux filleuls d'accéder à des filières d'excellence, à l'instar d'Inès Bensaid étudiante à l'EDHEC, Florent Messika, diplômé d'Arts et Métiers ParisTech et de l'ESSEC Business School actuellement Investment Banking Analyst chez Degroof Petercam et qui se réengage en devenant tuteur et Nisrine El IDRISSEI étudiante à l'ESTP. **Plus de 400 jeunes** accompagnés pendant 6 ans ont déjà pu accéder à des études à la hauteur de leur potentiel.

... et de formidables trajectoires de réussite !

85% des alumni en âge
d'insertion ont trouvé un emploi

Source : Institut Télémaque 2019

« J'espère aujourd'hui apporter à mes élèves le témoignage vivant que les déterminismes culturels et socio-économiques ne sont pas des fatalités, mais qu'il reste bien possible d'espérer. L'espérance est un trésor plus qu'aucun, et s'il est bien une chose que j'ai apprise de l'Institut Télémaque, c'est à espérer. Il n'est pas de plafond de verre qui résiste à l'effort conjoint de l'espérance et du travail. »



Mickaël Quesseveur, *Alumnus Télémaque,*
Professeur agrégé de philosophie à Roubaix

Des cercles vertueux

L'Institut Télémaque crée des cercles vertueux : les alumni souhaitent s'investir à leur tour dans l'association :

- 91% des filleuls ayant répondu à un questionnaire annuel envoyé par l'association souhaitent se réengager dans l'association
- Plusieurs s'engagent en service civique au sein des équipes de l'Institut Télémaque, tels que Jérémy en Ile-de-France ou Sorenza en Occitanie.

Ces jeunes deviennent un exemple de réussite autour d'eux - frères et sœurs, parents, entourage - démultipliant l'impact de l'Institut Télémaque pour influencer la société positivement.



Jennifer

Jennifer Sely, Alumna Télémaque,
Consultante en stratégie opérationnelle
chez Tenzing Conseil



Cérémonie des bacheliers 2019
Cité des Sciences et de l'Industrie.

Télémaque

02

Les temps forts 2019

A Notre déploiement national s'accélère

La **Fondation Bettencourt Schueller** et l'**Agence nationale de la cohésion des territoires (ANCT)** soutiennent le déploiement territorial de l'Institut Télémaque indispensable pour accompagner le développement d'un mouvement national pour l'égalité des chances.

Le 26 avril 2019, **Julien Denormandie**, Ministre chargé de la Ville et du Logement, a dévoilé les associations lauréates de l'appel à manifestation d'intérêt lancé par le Commissariat général à l'égalité des territoires (ancien nom de l'ANCT). L'Institut Télémaque a été sélectionné parmi 350 candidats pour déployer ses actions et poursuivre son changement d'échelle.



Le ministre Julien Denormandie entouré d'Ericka Cogne, Directrice Générale, de Sihem Boukada, Responsable nationale des opérations et de Victoria Rouso, volontaire en Service civique

Grâce à ce soutien et à la mobilisation de la Fondation Bettencourt, nous avons pu en 2019 densifier les territoires existants avec de nouveaux établissements d'éducation prioritaire et de la filière professionnelle. Nous avons pu également lancer notre programme dans **4 nouvelles villes** de tailles moyennes: **Dunkerque** dans les Hauts-de-France, **Montpellier**, **Nîmes** et **Alès** en Occitanie (cf. focus page suivante) afin de lutter non seulement contre le déterminisme social mais aussi contre le déterminisme géographique qui touchent les jeunes des territoires fragiles.

En 2020, nous déploierons notre programme en Nouvelle-Aquitaine avec le lancement en septembre d'une antenne à Bordeaux. Nous développerons également les régions Auvergne-Rhône-Alpes, Occitanie et Hauts-de-France avec une présence dans de nouvelles villes de tailles moyennes connaissant de fortes problématiques liées à l'égalité des chances dans l'éducation.

Kausika

Kausika Mahantage, filleul Télémaque
en 3^{ème} au collège République à Nanterre

B Le lancement de l'association à Montpellier, Nîmes et Alès

En juin 2019, grâce au soutien de la Fondation Bettencourt Schueller et du groupe Sanofi et au rôle de la Mission «Éducation Prioritaire» de l'académie de Montpellier, l'Institut Télémaque a ouvert une antenne à Montpellier et accompagne des filleuls dans cette ville ainsi qu'à Nîmes et Alès. Cette implantation s'inscrit dans le cadre du déploiement territorial défini par l'association et répond à un besoin local: à Montpellier, le quartier de la Mosson est l'un des plus importants avec ses 25 000 habitants et concentre une grosse partie de l'éducation prioritaire de la métropole. Nîmes et Alès sont respectivement 6^{ème} et 8^{ème} villes les plus pauvres de France, en tenant compte du pourcentage de personnes vivant sous le seuil de pauvreté. La venue de l'Institut Télémaque dans le Gard permettra de révéler le potentiel de nombreux jeunes freinés par des facteurs socioéconomiques.



De juin à décembre 2019:

- **5 établissements scolaires partenaires!** L'antenne a démarré à la rentrée scolaire 2019/2020. **L'Institut Télémaque accompagne 37 jeunes de 5 collèges partenaires.**

- **8 entreprises déjà partenaires :** 7 entreprises nationales (Sanofi, Ubisoft, Haribo, Schneider Electric, EDF, AXA, Nexity) et 1 entreprise locale (TRANSDEV Nîmes mobilités) soutiennent le programme: 26 tuteurs issus de ces entreprises se sont déjà engagés à accompagner le parcours de ces jeunes issus de milieu modeste.

- **8 sorties collectives ont déjà eu lieu :** concert dans le cadre du festival Arabesque, Musée du Mo.Co et de la Panacée, Visite du Camp des Milles, Atelier Google Numérique, Théâtre Jean Vilar, Musée du Carré d'Art, Escape Game. En 2020, de nombreuses autres sorties sont prévues ainsi que des rencontres «Familles» afin que les parents des différents filleuls puissent échanger entre eux et avec les tuteurs autour d'un goûter convivial. Cette dynamique inclusive a pour objectif d'intégrer au maximum les parents dans le développement de l'Institut Télémaque dans l'Hérault et le Gard.



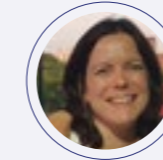
1 Atelier Tilt Brush chez Atelier Google Numérique le 19 octobre 2019

2 Musée La Panacée le 6 novembre 2019

3 Musée Moco le 30 novembre 2019

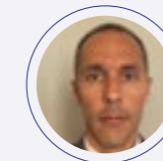
ILS TÉMOIGNENT

« La mission académique «Éducation Prioritaire» de l'académie de Montpellier a été sollicitée en 2018 par l'Institut. Convaincue que la réussite de chacun résulte d'une œuvre collective, et au regard du professionnalisme et de l'efficacité des actions de l'Institut Télémaque, la mission académique a accompagné ce partenariat avec beaucoup d'attention. L'augmentation de l'ambition scolaire, la mise en œuvre d'une politique d'égalité des chances, l'accompagnement vers une orientation ambitieuse et choisie sont en effet au cœur des préoccupations académiques. Dans le souci de coopérer avec des partenaires, il nous est ainsi apparu que l'Institut Télémaque pouvait très utilement contribuer à lutter contre l'autocensure de certains élèves par une prise en charge individuelle, personnalisée et sur le long terme qui permet de développer des compétences et des connaissances académiques. »



Agnès Vrinat-Jeanneau, IA-IPR de lettres, Référente académie de la mission «Éducation Prioritaire» - Académie de Montpellier

« J'ai accueilli très favorablement le dispositif Télémaque au sein de l'établissement car il permet de faire œuvrer de concert les professionnels du monde éducatif et ceux du monde économique au bénéfice des élèves. L'engagement des entreprises autorise les conditions d'un réel investissement des tuteurs. Ces derniers s'impliquent ainsi à titre bénévole, ce qui atteste de la solidité de cet investissement. Enfin, et c'est là l'essentiel, Télémaque accompagne les élèves sur de nombreux domaines. L'action des tuteurs enrichit les apports éducatifs familiaux en les complétant d'une ouverture spécifique sur des univers professionnels et culturels qui leur sont propres. De la sorte, ils contribuent à ce que les élèves puissent ouvrir l'ensemble des portes qui les mèneront vers la réussite professionnelle et personnelle. »



Jean-Luc Dimeur, Principal du Collège Les Garrigues à Montpellier

« Je me suis lancée dans l'aventure Télémaque afin de faire découvrir à un jeune des activités qu'il n'aurait pas eu l'opportunité de faire et, par cela, développer sa curiosité. J'ai rencontré Namia il y a 3 mois. Nous apprenons à nous connaître au fil des sorties. Je souhaiterais l'aider à prendre confiance en elle et en ses capacités afin qu'elle puisse s'ouvrir le champ des possibles pour son avenir. Les instants avec ma filleule sont des moments de partage autant pour elle que pour moi. »



Malvina Faure, Transdev Nîmes, tutrice de Namia en classe de 5^{ème} au collège Condorcet à Nîmes

« Parce que nous sommes une entreprise au service de tous les citoyens, dès que nous avons entendu parler de Télémaque, nous avons pensé qu'il y avait une vraie cohérence et que nous aurions probablement des collaborateurs enthousiastes pour s'y impliquer.

Parce que nous sommes au service des collectivités et que l'une de nos missions est d'essayer de rapprocher les territoires et leurs habitants par la mobilité, nous avons jugé que Télémaque était aussi un vecteur de rapprochement important et que nous devons faire le maximum pour les aider. Certes nous travaillons dans le long terme, mais l'avenir de nos jeunes est aussi le nôtre.

Le fait est que nous n'avons pas été déçus ! A Nîmes et Montpellier, l'engagement pris va permettre à des jeunes de connaître un autre environnement, de partager, de s'épanouir encore et toujours plus, et finalement d'aller à la découverte de nouveaux territoires... et nous en sommes tous collectivement fiers ! Je tiens surtout et d'abord à remercier nos parrains et marraines et féliciter les jeunes pour leur envie qui est le moteur du changement. »



Thierry Brunel, Directeur régional Transdev Occitanie

C Publication d'une étude « Luttons contre notre cher déterminisme social ! »

Dans sa démarche de plaidoyer, l'Institut Télémaque a sollicité l'Institut Sapiens, première "think tech" française, pour mener une étude sur le déterminisme social. Après avoir constitué un groupe de réflexion fin 2018 et organisé plusieurs ateliers de travail en 2019, l'étude a été présentée le 12 juin 2019 lors d'une conférence de presse et a fait l'objet d'une conférence lors du forum mondial Convergences le 5 septembre 2019.



Définition

La position sociale d'un individu à l'âge adulte serait en partie déterminée à sa naissance par l'origine socio-économique de ses parents

Pourquoi une étude sur le déterminisme social ?

Dans le cadre de notre programme d'accompagnement, nous rencontrons beaucoup de jeunes talentueux qui s'autocensurent et qui se disent trop souvent « ce métier, cette filière, ces études..., ce n'est pas pour moi ». Tous ces potentiels inexploités sont autant de talents qui ne s'expriment pas à leur juste valeur, autant de talents qui sont cachés et qui méritent d'être révélés.

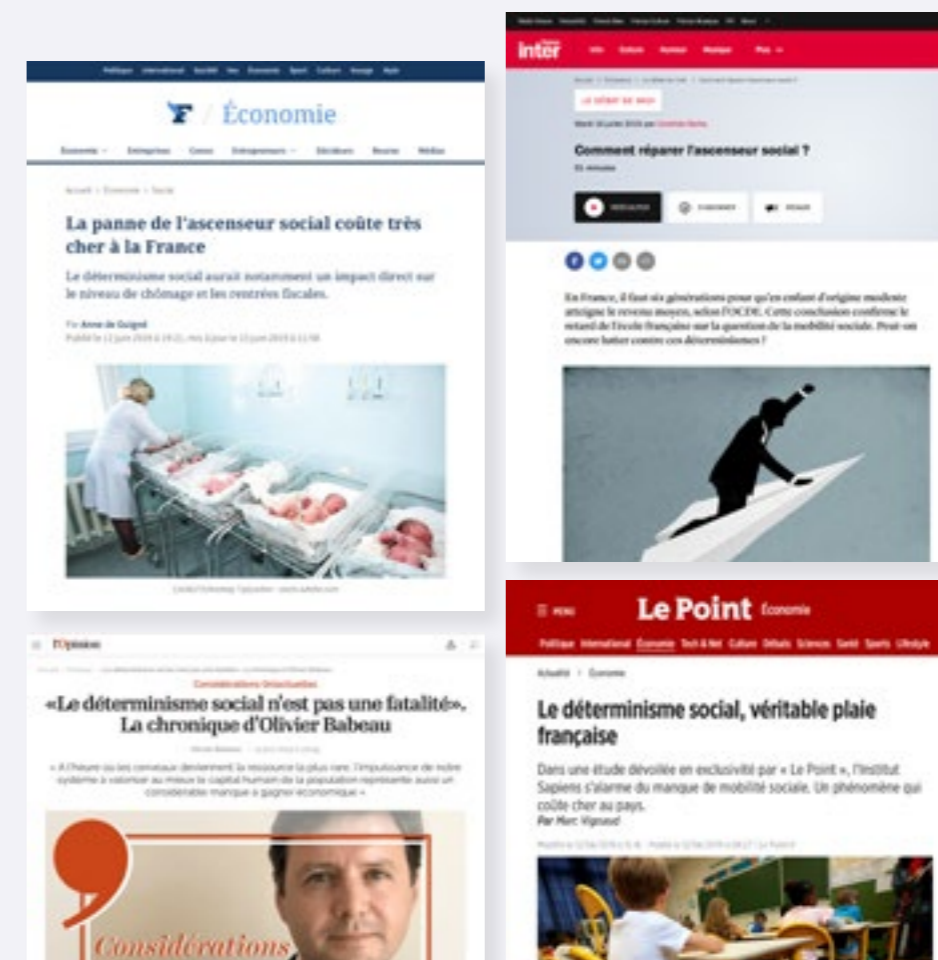
Partant du constat que peu d'études ont jusqu'ici cherché à estimer l'ampleur du coût occasionné par le déterminisme social, l'Institut Télémaque a sollicité l'expertise de l'Institut Sapiens. Si elle se nourrit en partie des connaissances que les sociologues ont acquises sur le sujet, son originalité repose sur l'attention particulière prêté à la perception individuelle du déterminisme social. L'étude identifie les causes de ce phénomène et propose différents leviers de solutions.

Un manque à gagner de 44 milliards d'euros

Les inégalités sont contre-productives et présentent un coût pour notre société. **Tous les potentiels inexploités sont autant de Mozart empêchés**, de talents réprimés qui auraient pu contribuer à enrichir la société. Parce qu'ils n'ont pas évolué dans un environnement qui favorise le développement de leur potentiel et l'exploitation de leurs talents, ces individus n'apportent pas la contribution à la société qu'ils auraient été en mesure d'apporter. Cela se traduit par une charge supplémentaire qui incombe à la société, évaluée par l'Institut Sapiens à **10,1 milliards d'euros par an pour les finances publiques**, et par un **manque à gagner de 44 milliards d'euros pour l'économie**.

Le déterminisme social engendre des inégalités de destin

En France, le déterminisme social engendre d'abord des inégalités scolaires : d'après l'OCDE, le milieu socio-économique explique 20% de la performance en mathématiques des élèves de 15 ans. Cela conduit ensuite à des inégalités de diplôme. Les enfants de cadres et professions intermédiaires ont par exemple 2,5 fois plus de chance que les enfants d'ouvriers ou d'employés d'obtenir un diplôme supérieur à bac +2. Ces inégalités de diplômes se traduisent ensuite en inégalités de revenus puisque l'écart moyen de niveau de vie entre un enfant de cadre et un enfant d'ouvrier non qualifié s'élève à 1000 euros par mois, d'après une étude de France Stratégie.



D

Une nouvelle gouvernance

Le 10 décembre 2019, le Conseil d'administration a approuvé deux changements : Henri Lachmann a cédé la présidence à Bernard Gainnier, Président de PWC France Afrique Francophone ; Antoine Sire, Responsable de l'Engagement d'entreprise et membre du Comité Exécutif Groupe BNP Paribas, a été nommé Vice-Président en remplacement de Jean-Noël Labroue. Les 12 années de présidence d'Henri Lachmann ont permis de faire reconnaître la qualité du programme de tutorat et son efficacité.

L'Institut Télémaque est aujourd'hui un acteur majeur dans le champ de l'éducation grâce à la vision et à l'engagement d'Henri Lachmann et de Jean-Noël Labroue. Ils resteront impliqués pour soutenir l'association dans son déploiement.

Bernard Gainnier poursuivra le déploiement et le changement d'échelle de l'association en garantissant la pérennité de son action et le respect de ses principes fondamentaux. Une nouvelle page s'ouvre. Une nouvelle décennie pour changer la donne, bouger les lignes et faire en sorte que des milliers de jeunes voient l'avenir en grand (cf. son édito en page 3).



1 Henri Lachmann, Président de 2007 à 2019

2 Bernard Gainnier, Président depuis 2020

Constitution du bureau :

- **Le président :** Bernard Gainnier, Président de PWC France Afrique Francophone
- **Le vice-président :** Antoine Sire, Responsable de l'Engagement d'entreprise et membre du Comité Exécutif Groupe BNP Paribas
- **La secrétaire :** Katherine Schminke, Responsable diversité et inclusion Groupe Sanofi
- **Le trésorier :** Raphaël Benda, Secrétaire Général d'AXA Atout Cœur

Sur le principe de l'Open innovation, notre Conseil d'Administration rassemble également :

- Une représentante des Alumni, Rémicard Sereme, scolarisée à Sciences Po
- Des représentants des tuteurs : Gilles Blaise de Saentys, et Jean-Marc Parisse et Mohamed Soltani de Schneider Electric
- Des entreprises partenaires : Nathalie Bou pour le Groupe Total, Stéphanie Caillet de la Fondation FDJ, Patrick Gagnaire, Conseiller chez PGAGNAIRE, Laure Hervé de la Fondation EDF, Clément Lescat d'AXA Atout Cœur, Thierry Vandeveld de Véolia, Gilles Vermot Desroches de Schneider Electric
- Des représentants de l'Éducation nationale tels que Sébastien Malige, directeur du CFA Stephenson et Roger Peltier, ancien principal du premier collège partenaire de l'Institut Télémaque.

Dans le cadre de notre ancrage territorial, chaque territoire est géré par un responsable régional et un président territorial : Jean-Philippe André, Président du Directoire d'Haribo France et Président de l'Institut Télémaque en Provence-Alpes Côte d'Azur ; Alain Di Crescenzo, PDG d'IGE-XAO, Président de l'Institut Télémaque en Occitanie ; Thierry de La Tour d'Artaise, PDG du groupe SEB, Président de l'Institut Télémaque en Auvergne-Rhône-Alpes ; Frédéric Motte, industriel français et Président de l'Institut Télémaque dans les Hauts-de-France.

INTERVIEW D'ANTOINE SIRE



Pourquoi avoir accepté de devenir Vice-Président de l'Institut Télémaque ?

Le sujet de l'égalité des chances a toujours été un sujet important pour moi. Cela vient sans doute de mon expérience personnelle : alors que j'étais issu d'un milieu plutôt favorisé, j'ai été au collège et au lycée dans une banlieue aujourd'hui répertoriée Quartier Politique de la Ville. Cela m'a permis de me rendre compte à quel point l'accompagnement des jeunes peut être un vecteur essentiel de leur succès ou de leur échec.

Télémaque donne l'occasion aux entreprises et à leurs cadres de contribuer fortement à ce sujet d'égalité des chances : je pense que c'est important à la fois pour leur bonne insertion dans la société, car cela répond aux besoins de sens de leurs cadres, et pour une société plus apaisée.

Depuis 15 ans, l'Institut Télémaque agit au quotidien pour relancer l'ascenseur social. Que faut-il faire dans les 15 ans à venir ?

Il faut faire de cette cause une grande cause du pays. Cela passe par une plus grande conscience des élites, qui doivent s'engager dans l'accompagnement de cet ascenseur pour une plus grande mixité sociale.

Au cours des 15 dernières années, beaucoup de cadres d'entreprise ont commencé à s'investir personnellement pour réduire les inégalités dont souffrent certains jeunes, mais en parallèle, la société a eu tendance à se fractionner de plus en plus.

Les initiatives comme Télémaque ont l'avantage de recréer du lien entre des générations, des territoires et des milieux différents. Si nous ne donnons pas à cet effort une dimension industrielle, la cohésion de notre pays va en souffrir.

Plus de 100 entreprises sont partenaires de l'association. Quel est leur rôle en matière d'égalité des chances dans l'éducation ?

Le rôle des entreprises est double. Elles financent à la fois chaque projet de Télémaque à hauteur du nombre de tuteurs et permettent en même temps à ces tuteurs de consacrer le temps et l'énergie nécessaires pour fournir un accompagnement aux jeunes dans la durée. Ces dernières années, le nombre de partenaires de Télémaque a fortement augmenté, ce qui a permis une accélération du déploiement de cette association, notamment dans les territoires où les tutorats Télémaque permettent à des cadres de s'engager à la fois pour des jeunes et pour leur région.

Un mot pour caractériser l'Institut Télémaque ? Une image ?

On parle souvent d'ascenseur, mais dans la réalité il s'agit plutôt d'un très grand escalier, que l'Institut Télémaque aide les jeunes à monter.

E Mon avenir en grand, labellisé « Innovation d'avenir »

Mon Avenir en Grand est un projet digital lancé par l'Institut Télémaque pour décupler son impact en proposant aux jeunes des contenus pour se cultiver, s'orienter et développer leur potentiel. Depuis deux ans, le programme Mon Avenir en Grand n'a cessé de prendre de l'ampleur grâce aux soutiens de ses partenaires et des jeunes, convaincus de son utilité et de son impact.



**« MAG m'a donné envie de croire
en moi et de travailler dur »**

Un collégien de 14 ans

De nouveaux partenaires pour se développer

Fort de son caractère innovant, le programme digital de l'Institut Télémaque est désormais un projet soutenu par le ministère de l'Enseignement Supérieur, de la Recherche et de l'Innovation dans le cadre de l'action des « Territoires d'investissements d'avenir » du programme d'innovation d'avenir opéré par la Caisse des Dépôts. Sélectionné parmi 41 autres projets, Mon Avenir en Grand pourra, pendant deux ans, proposer de nouveaux types de contenus et améliorer sa plateforme. Le projet a également remporté les appels à projets de la **Fondation France TV** et de la **Fondation SFR ayant pour objectif de permettre l'accès au numérique et à ses contenus aux jeunes qui en seraient éloignés.**



france•tv
fondation

fondation
SFR

De nouveaux formats vidéo pour voir plus grand

Outre ses « parcours inspirants » (7 en un an), Mon Avenir en Grand a lancé à la rentrée un nouveau concept vidéo pour aider les jeunes à se projeter dans un métier d'avenir et à poursuivre leurs études dans le supérieur. Les vidéos « Meet my job » ont pour objectif de présenter concrètement les métiers de demain et les études qui s'y rattachent, dans plusieurs secteurs d'activité. Une vidéo pilote a été lancée en septembre 2019, grâce à la contribution du Groupe Total pour présenter le métier de juriste en protection des données personnelles.

Une dizaine de vidéos seront ainsi produites en 2020 et présenteront une journée d'un étudiant ou d'un professionnel. Des webinaires viendront compléter ces vidéos pour répondre aux questions des jeunes sur ces filières ou métiers.

Pour apporter toujours plus de contenus à forte valeur ajoutée, le programme Mon Avenir en Grand a eu l'opportunité de signer un partenariat avec un des leaders mondiaux du e-learning, OpenClassrooms. Ce partenariat, signé en mai 2019, permet notamment de faire bénéficier de cours payants, dits « premium », à tous les abonnés de MonAvenirGrand.com (soit 5000 utilisateurs).

Des rencontres pour motiver et inspirer notre jeunesse

Suite au succès de sa première édition 2018, l'Institut Télémaque a invité à Paris, Marseille et Toulouse plusieurs parcours inspirants et influenceurs issus de la diversité. L'occasion pour Mon Avenir en Grand de toucher 400 jeunes en réel et de démontrer son action en faveur de l'égalité des chances. À Marseille, l'Institut Télémaque a fait évoluer le format de ces rencontres en organisant cet événement, le 25 mai, avec une dizaine d'acteurs du tissu associatif local pour toucher des jeunes d'horizons divers. Un format que l'association aimerait reproduire dans d'autres régions. Lors de son événement à Paris, à la Station F, le programme a également innové en proposant un jeu concours pour permettre de découvrir « Le Lab » de l'Institut Culturel de Google, son partenaire historique. Ainsi, une vingtaine de jeunes ont eu la chance de découvrir 6 millions d'œuvres digitalisées du monde entier à travers de nombreuses technologies innovantes.



1 Le youtuber Daniil le Russe, 30 janvier 2019, Paris

2 Anthony Babkine, Président des Diversidays, 30 janvier 2019, Paris

3 Dona Vitonou, Inclusion and Diversity National Leader chez Airbus, 13 novembre 2019, Toulouse

4 Kenny Vermont, Alumni Télémaque et handballeur semi-professionnel, 13 novembre 2019, Toulouse

CHIFFRES CLÉS

20 000
jeunes sensibilisés

80 000
connexions sur le site
depuis le lancement

+1 million
de vues des outils

350
contenus
inspirants

3 rencontres inspirantes
avec près de 400 jeunes

F

La cérémonie des bacheliers à la Cité des Sciences et de l'Industrie

La cérémonie des bacheliers met à l'honneur chaque année les filleuls qui terminent leur parcours de 6 ans d'accompagnement avec l'Institut Télémaque et qui viennent d'obtenir leur baccalauréat.

En 2019, la cérémonie s'est déroulée le 16 juillet à la Cité des Sciences et de l'Industrie grâce au soutien du **Groupe Solvay** et à notre partenariat avec **Universciences**. Elle s'est déroulée sur le thème : "It takes a village to raise a child" afin de parler de toutes les parties prenantes qui agissent sur la durée auprès de nos jeunes filleuls pour les faire réussir ainsi que des complémentarités entre acteurs.

La cérémonie était animée par **Audrey Pulvar**, également marraine de la promotion 2019. 300 personnes, dont leurs parents, leur tuteur, leur référent pédagogique, nos partenaires, les membres du Conseil d'administration, les bénévoles, étaient présentes afin de célébrer les parcours et la réussite de nos bacheliers.

Nos bacheliers, revêtus pour l'occasion d'une toge, d'une écharpe et d'une coiffe, se sont vus remettre par nos entreprises partenaires une médaille gravée à leur nom. Rassemblés sur scène en fin de cérémonie, tous nos bacheliers ont écouté avec attention le message d'Audrey Pulvar, leur marraine de promotion : "Ne vous interdisez rien, vous avez le monde à votre portée, vous avez tous les rêves à votre portée, continuez à travailler".

Les témoignages et échanges lors de la cérémonie ont montré que rien n'est facile, mais que tout est possible ! Le déterminisme n'est pas une fatalité. La réussite de nos bacheliers en est une belle preuve : **100% de réussite dont 68% de mentions** au baccalauréat !



Les bacheliers partagent leur joie à l'issue de la cérémonie



1 Audrey Pulvar

2 Nos bacheliers jettent leur coiffe



3 Table ronde avec de gauche à droite : Florent Messika, Alumni, Imène Kouidri, bachelière 2019, Alain Di Crescenzo, Président de l'Institut Télémaque en Occitanie et PDG d'IGE-XAO, Raphaële Leroy, Directrice de l'Engagement d'entreprise de la Banque de Détail BNP Paribas, Bernard Gannier, Président de PWC France et Afrique francophone

4 Hamza Beraich, Bachelier 2019 et Sylvie Charrière, Députée de Seine-Saint-Denis et Responsable des Cités éducatives.

5 Samira Kouidri et sa fille, Imène, bachelière 2019

6 Catherine Baruch Vice-Présidente Human Resources France Operations, Schneider Electric, remet une médaille à une bachelière



7 Nathalie Doat, Directrice de l'engagement solidaire des collaborateurs, TOTAL, remet une médaille à une bachelière

8 Jean-Christophe Sciberras, Head of Industrial and social innovation, Head of human resources, SOLVAY, remet une médaille à un bachelier



Merci !

G Télémaque Lauréat de la fondation Epic

La nouvelle philanthropie au cœur du développement de l'égalité des chances !

L'Institut Télémaque est fier d'avoir été sélectionné en décembre 2019 par Epic pour intégrer leur portfolio d'organisations sociales. Une bonne nouvelle car cette source de don supplémentaire nous permettra ainsi de poursuivre notre déploiement national, et de nous soutenir durant cette phase importante de l'histoire de l'Institut.

Cette organisation à but non lucratif créée par **Alexandre Mars** lutte pour changer la vie des jeunes défavorisés. Elle propose des solutions innovantes pour collecter des dons auprès des entreprises et des particuliers, et pour les orienter de façon stratégique vers des organisations sociales rigoureusement sélectionnées pour leur fort impact.



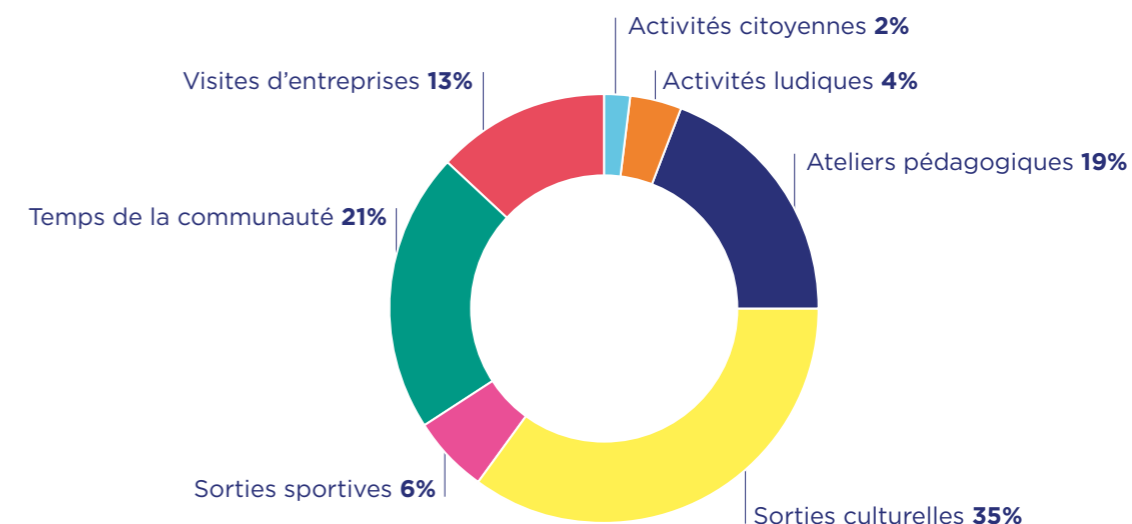
Epic construit et gère un portefeuille d'organisations sociales rigoureusement sélectionnées qui utilisent l'innovation sociale pour s'attaquer aux causes premières des injustices touchant les enfants et les jeunes. Epic suit leur impact social, les aide à se développer et partage ses observations de manière transparente.



Les temps forts 2019

H Des animations mensuelles pour enrichir le parcours du jeune

246 animations et sorties ont été organisées en 2019 (+ de 80 par rapport à 2018) par l'Institut Télémaque pour les jeunes, notamment 86 sorties culturelles et 47 ateliers pédagogiques.



Parmi ces 246 sorties et animation :

Découverte du milieu hospitalier à Lyon

Le 24 janvier 2019, dans le cadre d'une journée découverte du monde professionnel, une vingtaine de collégiens et lycéens de la région Auvergne-Rhône-Alpes se sont rendus au Centre Léon Bérard (hôpital spécialisé dans la cancérologie et centre de recherche), situé dans le 8ème arrondissement de Lyon.



Visite du Camp des Milles à Aix-en-Provence

Deux journées citoyennes soutenues par la **Fondation EDF** ont permis à une centaine de filleuls des Hauts-de-France, d'Île-de-France et d'Auvergne-Rhône-Alpes de découvrir le 25 septembre 2019 et le 10 avril 2019 le site mémorial Camp des Milles, l'ancien camp de rétention ouvert en septembre 1939 à Aix-en-Provence.



Cinq jeunes filleuls de l'Institut Télémaque rencontrent Michelle Obama à Paris !

À l'occasion de la venue de **Michelle Obama** en France le 16 avril 2019, pour la sortie de son autobiographie, "Devenir", 3 filleules et 2 alumni ont rencontré l'ex première dame des États-Unis, grâce au groupe Kering, partenaire de l'Institut Télémaque.



Plusieurs de nos filleules et alumni posent aux côtés de Michelle Obama, Jean-François Palus, Directeur Général de Kering et Marie-Claire Daveu, Directrice du Développement durable et des relations institutionnelles internationales de Kering.

Des collaborateurs de la FDJ à la rencontre d'alumni Télémaque

Dans le cadre de notre partenariat depuis 2011 avec la **Fondation FDJ**, le 4 juin 2019, des collaborateurs de la FDJ sont venus à la rencontre de plusieurs alumni Télémaque afin de découvrir l'association. Les collaborateurs et les alumni ont bénéficié d'une visite guidée de Station F, le plus grand campus de startups au monde au cours duquel ils ont pu échanger sur leurs parcours et projets professionnels.



Une expérience unique à la Philharmonie Paris

Le 11 septembre 2019, des filleuls ont découvert la **Philharmonie de Paris** dans son ensemble dans le cadre d'une visite exceptionnelle, puis ont assisté à un concert composé de deux œuvres phares de la musique du XX^{ème} siècle.



Visite du camp d'Auschwitz-Birkenau

14 filleuls franciliens se sont rendus le 5 décembre 2019 au camp d'Auschwitz-Birkenau. Une sensibilisation aux questions liées aux discriminations et aux racismes. Ce déplacement a été rendu possible grâce au **Groupe ADP** et a été organisé par Haïm Korsia, grand Rabbin de France et salarié aumônier d'ADP.





Louis-Pierre & Nicolas

Louis-Pierre Guillaume, tuteur de Nicolas Sezibera et Directeur de AMALLTE

Nicolas Sezibera, filleul Télémaque en 1^{er} au lycée Galilée à Gennevilliers

Télémaque

03

Les acteurs du développement de Télémaque



A

Près de 120 partenaires mobilisés

Fin 2019, 109 entreprises privées et 9 collectivités et institutions publiques nous soutiennent. Leur engagement est essentiel !

Le fonctionnement de l'Institut Télémaque repose sur ses partenariats, des partenaires humains et financiers du projet. Ils permettent à leurs collaborateurs de s'engager comme tuteurs auprès des jeunes sélectionnés, et financent le projet à hauteur de leur engagement en nombre de tuteurs. D'autres sources de financement existent également, tels que les dons ou la taxe d'apprentissage et les appels à projets.

En 2019, 21 organisations sont devenues partenaires de l'Institut Télémaque :

CMS FRANCIS LEFEBVRE - CONSEIL DÉPARTEMENTAL DES BOUCHES-DU-RHÔNE - CYRUS CONSEIL - EULER HERMES - FONDATION EPIC - FONDATION HOPITAL ST JOSEPH - HERALD - HINES - IGE XAO - MAIRIE DE ROUBAIX - MAZARS OCCITANIE -MERCIALYS - MÉTROPOLE AIX-MARSEILLE-PROVENCE - ONET - PONTICELLI - POSSIBLE FUTURE - PRÉFECTURE DU RHÔNE - RÉGION AUVERGNE RHÔNE-ALPES - SEQENS - TRANSDEV NÎMES TRANSPORT - VICAT

Des entreprises nous accompagnent dans notre déploiement territorial :

Pour soutenir le changement d'échelle territorial avec notamment les lancements de Montpellier, Nîmes et Alès, l'association se repose sur la force d'entreprises au plan national qui sollicitent leurs antennes régionales et leurs équipes. C'est le cas par exemple du groupe Sanofi.

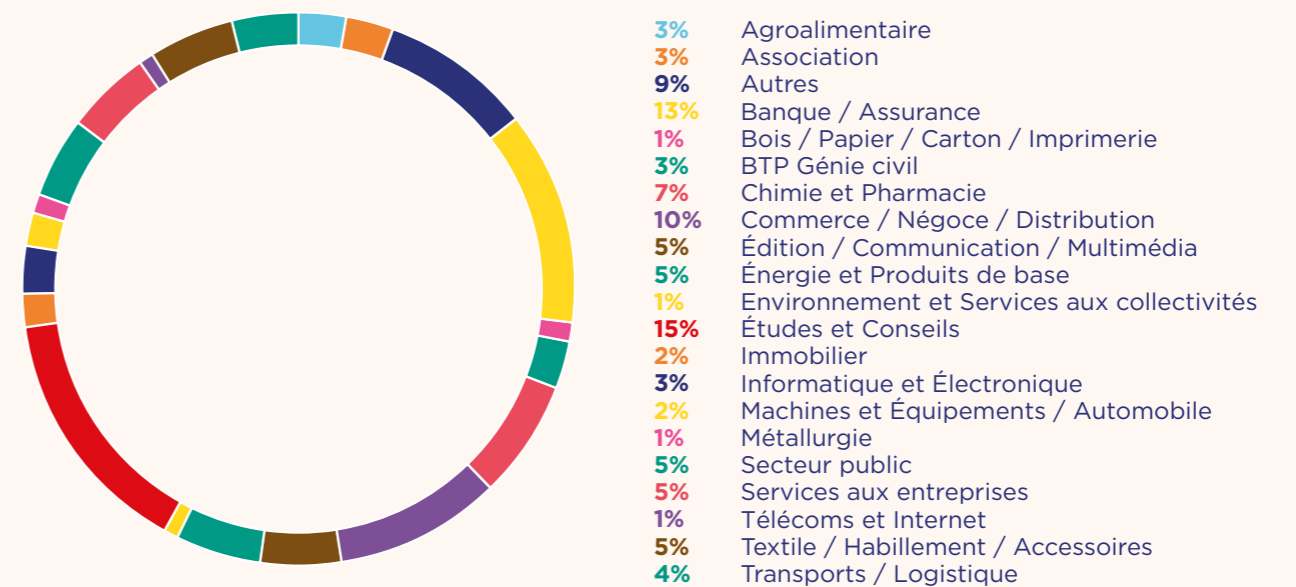
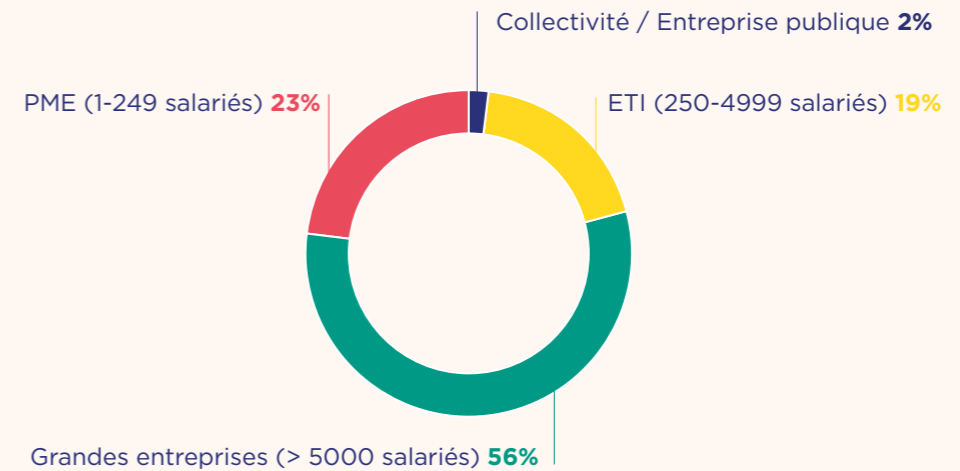
« Bientôt 10 ans que Sanofi chemine aux côtés de l'équipe de l'Institut Télémaque pour relancer l'ascenseur social. Plus de 200 jeunes ont été accompagnés par des marraines et des parrains du Groupe pour découvrir d'autres horizons et comprendre que l'avenir leur appartient. Cette année, nos collègues de Montpellier ont rejoint ceux de Lyon et de Paris et, pour la rentrée prochaine, les Bordelais se préparent à accompagner de nouveaux collégiens. Ce partenariat est enrichissant tant pour les jeunes que pour les parrains, marraines qui découvrent d'autres environnements. C'est un peu l'école du mieux vivre ensemble et nous en avons bien besoin. Bravo à l'équipe de Télémaque pour son dynamisme et son professionnalisme ! »



Frédérique Granado, Directrice RSE de Sanofi France, partenaire de 9 ans, et marraine de Mélissa, en 4e au Collège Edouard Vaillant à Gennevilliers

Des entreprises de tailles et de secteurs divers :

La diversité des métiers de nos tuteurs est une richesse qui nous permet d'enrichir le parcours des jeunes. **Aujourd'hui, près de 50% de nos entreprises partenaires sont des PME et ETI.**



« **AXA Atout Cœur** agit contre toutes les formes d'exclusion et, à ce titre, est particulièrement sensible à celles qui concernent la jeunesse. Nous sommes donc fiers et heureux de poursuivre ce partenariat avec l'Institut Télémaque par l'intermédiaire de nos collaborateurs engagés comme tuteurs à travers toute la France. Nous croyons en cette ouverture culturelle et en ce partage d'expériences qui nourrissent bien sûr les jeunes accompagnés mais aussi les tuteurs eux-mêmes. Nous partageons la conviction que l'épanouissement scolaire et personnel est le moteur essentiel pour permettre à notre jeunesse d'exprimer tout son potentiel. »



Clément Lescat, Secrétaire Général d'AXA Atout Cœur, partenaire depuis 13 ans

« Depuis 2007, la **Fondation Total** soutient l'Institut Télémaque. Ce soutien entre en parfaite cohérence avec la volonté de Total d'agir pour l'éducation et l'insertion des jeunes. Concrètement, une cinquantaine de collaborateurs sont tuteurs d'élèves volontaires issus des établissements partenaires de Télémaque, et les accompagnent sur la voie de la réussite. À leurs côtés, les jeunes développent leur confiance en eux, leur ouverture socioculturelle et découvrent le monde professionnel. Grâce à la transmission de ces codes, des ambitions nouvelles s'offrent à eux, et chacun peut ainsi construire le parcours unique qui lui ressemble. »



Manuelle Lepoutre, Directrice Engagement Société Civile, Déléguée générale - Fondation Total, partenaire depuis 12 ans

« Dans son combat pour une égalité des chances effective pour les générations futures, la **Fondation groupe EDF** est sensible à ce que chaque jeune, ayant la volonté de réussir dans la vie, puisse exprimer ses talents et voir son avenir en grand, comme le veut la promesse de l'Institut Télémaque. Nous sommes loin du compte, et il faut plus que jamais, pour matérialiser le pacte républicain, soutenir ceux qui, comme l'Institut Télémaque, développent des dispositifs permettant à des élèves motivés mais freinés par des facteurs socioéconomiques et culturels, dans des territoires fragiles, d'accéder aux meilleures formations où ils vont pouvoir exprimer leurs talents et développer leurs compétences. Ce sont eux qui construisent la société de demain. Permettre à ces élèves de prétendre à la reconnaissance de leur mérite, ouvrir des perspectives culturelles, leur faire découvrir des métiers, les accueillir en stage sont autant de modalités d'action qui font écho aux valeurs de solidarité de notre entreprise et à sa tradition de formation interne : plus de 40 de nos salariés se sont déjà engagés comme tuteurs. »



Laurence Lamy, Déléguée Générale de la Fondation groupe EDF

« La diversité des origines, des cultures, des profils, des expériences est toujours source de richesse, de partage, de nouvelles idées et d'innovation. Dans les quartiers prioritaires de la ville, d'immenses talents sont présents et ne demandent qu'à se développer. Devant ce constat, **Schneider Electric** est convaincu que les entreprises ont leur rôle à jouer. C'est leur devoir d'agir particulièrement au cœur des bassins où elles sont présentes. C'est dans ce cadre que Schneider Electric et sa Fondation soutiennent l'Institut Télémaque depuis sa création. Avec aujourd'hui plus de 60 parrains/marraines sur le territoire et un collègue détaché en Pass Associations, les collaborateurs de Schneider Electric savent se montrer très engagés. »



Gilles Vermot Desroches, Directeur Développement Durable Schneider Electric

« Depuis 12 ans, la Fondation FDJ est partenaire du déploiement de l'Institut Télémaque sur les territoires pour favoriser l'égalité des chances, le fait que chaque jeune en France puisse saisir sa chance de réussir ! »



Isabelle Delaplace, Déléguée générale de la Fondation d'entreprise FDJ, partenaire depuis 12 ans

De plus en plus de collectivités et d'institutions s'engagent :

« J'ai accepté de parrainer un jeune Syrien d'origine kurde parce que j'ai senti qu'à l'âge qui est le sien, il avait besoin d'être aidé et accompagné. J'essaie de lui faciliter les choses sans pour autant faire à sa place. J'essaie de l'aider en groupe, l'aider avec d'autres. J'essaie de percevoir, comprendre, débattre. Pour répondre au déterminisme social, il faut accepter de suivre dans la longue durée les individus qui présentent les caractéristiques de déterminisme ou d'inégalités. »



Pascal Mailhos, Préfet de la région Auvergne-Rhône-Alpes, tuteur d'un filleul Télémaque

« La Métropole de Lyon a été la première collectivité territoriale à signer une convention de partenariat avec l'Institut Télémaque permettant à 10 tuteurs de s'engager en 2019. 10 autres agents vont s'engager à leur tour dans le tutorat en 2020. Nous encourageons d'autres collectivités à devenir partenaires car il y a non seulement le but à atteindre en terme d'égalité des chances mais aussi un formidable levier au sein de la collectivité en mobilisant l'ensemble des forces vives qui veulent s'engager dans cette démarche. »



Anne-Camille Veydarier, Directrice Générale Adjointe - Délégation Développement Solidaire, Habitat et Éducation - Métropole de Lyon, partenaire de l'Institut Télémaque

B Les acteurs du système éducatif encore plus impliqués

Sous convention avec le ministère de l'Éducation nationale depuis près de 15 ans, l'Institut Télémaque a tissé des liens forts avec les acteurs du système éducatif. L'association s'appuie sur un réseau fort et engagé au sein des rectorats et des 168 établissements scolaires partenaires de Télémaque.

Principaux, proviseurs, professeurs, conseillers principaux d'éducation (CPE)... tous sont très impliqués dans le programme développé par l'association pour révéler le potentiel de collégiens, lycéens et apprentis freinés par des facteurs socio-économiques.

Zoom sur les raisons d'engagement d'un établissement et sur le rôle des référents pédagogiques : le collège Jean Moulin d'Alès (témoignage co-écrit par Muriel Menuet, Principale Adjointe Laëtitia Barril, CPE et référente pédagogique, Bernard Mourret, Principal de l'établissement)



Notre collège accueille des élèves curieux et désireux de s'ouvrir au monde, mais qui s'autocensurent très souvent quant aux pratiques culturelles. Les équipes pédagogiques et éducatives constatent de réelles difficultés économiques et sociales qui limitent les activités de loisir culturel hors temps scolaire.

Dans ce contexte, les élèves ont rarement l'occasion de conforter leurs acquis grâce au dialogue entre savoirs scolaires et pratiques culturelles. La réussite à l'école n'est d'ailleurs pas toujours vécue de façon positive, notamment pour les garçons qu'elle peut mettre en difficulté quant aux relations de camaraderie entre pairs.

Par ailleurs, les parents sont souvent « en retrait » quant aux apprentissages scolaires, peu enclins à s'autoriser l'accompagnement sur les temps périscolaires dans le cadre d'une pratique culturelle. Cependant, ils acceptent volontiers les invitations à participer aux événements organisés par les équipes du collège.

Au moment où la mise en place des parcours d'excellence favorise l'ambition scolaire des élèves de 3^{ème} de façon très positive, il est important de veiller à ce que ce dispositif soit ancré dans des habitudes acquises antérieurement à la dernière année de scolarité au collège.

De fait, **la possibilité que des élèves de 5^{ème} bénéficient d'un tutorat à l'initiative de l'Institut Télémaque est apparue comme une vraie opportunité pour ces derniers et plus largement pour la communauté scolaire.** Le partenariat entre le collège et l'Institut a été l'occasion de réfléchir, de façon collégiale, aux pratiques pédagogiques et éducatives les plus pertinentes pour promouvoir l'équité sociale et scolaire. Les parents, mais aussi les élèves, ont été associés à cette réflexion. Ainsi, le parrainage mis en place s'est inscrit dans le cadre plus large de la politique éducative et pédagogique de l'établissement.

Désormais, parrainage et actions inscrites dans le parcours d'excellence favorisent, ensemble, l'existence d'alliances éducatives et le développement du désir d'école.

« Ce que j'apprécie dans le dispositif Télémaque, c'est qu'il me permet de valoriser des élèves qui méritent d'être connus. En tant que CPE, je passe beaucoup de temps avec les élèves en difficulté mais donner de l'ambition à nos élèves brillants est tout aussi important. Les rencontres dans le cadre des activités Télémaque sont une parenthèse dans laquelle je découvre mes élèves sous un autre jour. Ils représentent une réussite possible que j'ai envie de mettre en lumière pour qu'ils inspirent d'autres élèves, d'autres familles et permettent de valoriser le travail de toute l'équipe du collège. »



Carole Bouchareb, CPE et Référente Pédagogique au collège Arthur Rimbaud de Montpellier



Jessica, Petar & Ouerdia

Jessica Leblois en 1^{ère} au Lycée François Truffaut à Bondoufle,
Petar Mihajlovic, en 1^{ère} au Lycée Henri IV à Paris,
et Ouerdia Chiki en 4^{ème} au Collège François Villon à Paris

C De fortes synergies avec nos partenaires associatifs et culturels

L'Institut Télémaque tisse des liens privilégiés avec d'autres acteurs du secteur afin de relever le défi de la réussite éducative.

Des ponts avec les acteurs culturels

Nous avons noué des partenariats privilégiés avec Paris Musées, l'Institut du monde arabe, la Philharmonie de Paris, le Musée du Quai Branly-Jacques Chirac, Universcience (Cité des Sciences et de l'Industrie - Palais de la Découverte), la Villette, le musée des beaux-arts de Lyon, Artistik Rezo, la Cité de l'espace à Toulouse, les Abattoirs à Toulouse, le musée de Fondation Bemberg, le Square des artistes, Cultures du Cœur, le Mucem, la Friche La Belle de Mai, la Criée, Ensemble en Provence, les Archives de Marseille.

Par ailleurs, Cinéma pour Tous, Paris Macadam, la ZEP (Zone d'Expression Prioritaire), l'Olympique Lyonnais, le Lou Rugby, le Nouvel Institut franco-chinois de Lyon, la Salle des Rancy - Maison pour tous, le Festival d'Ambronay, Cybele, Culture pour tous, Entreprendre pour apprendre, sont autant d'organisations qui nous permettent de proposer des sorties culturelles gratuites ou des ateliers pour enrichir le parcours de nos jeunes.

L'inclusion est au cœur de la dynamique des Abattoirs, Musée - Frac Occitanie Toulouse, qui ne cessent de développer des partenariats riches de sens. Celui avec l'Institut Télémaque s'inscrit parfaitement dans nos valeurs de partage et d'accès à la culture pour tous. En distribuant une carte nominative à chaque filleul, nous leur offrons la possibilité de venir gratuitement toute l'année avec la personne de leur choix pour découvrir l'art moderne et contemporain.



Annabelle Ténèze, Directrice du Musée Les Abattoirs - Frac Occitanie Toulouse

Coopération avec des acteurs associatifs

Grâce à la convention nouée avec Article 1 (accompagne les jeunes après leur bac pour favoriser leur insertion professionnelle), nous proposons à nos bacheliers Télémaque de poursuivre leur accompagnement pendant leurs études supérieures. Avec Sport Dans la Ville (participe à l'insertion sociale et professionnelle des jeunes par le sport), nos jeunes Télémaque sont invités à des événements sportifs. Nous proposons aussi à nos jeunes filles de participer à la semaine organisée par Rêv'elles, pour développer tout leur potentiel et rencontrer des femmes au parcours inspirant. Dans le cadre de nos formations « je développe mon potentiel », nous faisons intervenir des formateurs d'Eloquentia, association qui propose des programmes d'expression publique.

Des réseaux pour créer des synergies positives

L'Institut Télémaque fait partie de plusieurs grands réseaux nationaux tels que le **MOUVES** (le mouvement des entrepreneurs sociaux), **ASHOKA Changemakers Education** - programme d'Ashoka qui permet d'accélérer rapidement l'impact du travail de programmes d'éducation innovants, l'**ADMICAL**, le réseau **GNIAC - innovateurs des territoires**, **Bleu Blanc Zèbre**, mouvement qui regroupe plus de 300 opérateurs œuvrant à corriger les problèmes de la société en impliquant les citoyens et son programme, **la Grande équipe de France**, qui réunit une quinzaine de dispositifs innovants pour favoriser la réussite des jeunes en France, ou encore **Vers le Haut**, think tank dédié aux jeunes et à l'éducation, qui a lancé fin 2019 les États Généraux de l'Éducation au Conseil Économique, Social et Environnemental. Cette grande mobilisation citoyenne visant à améliorer l'éducation en France, à laquelle participe l'Institut Télémaque, doit aboutir à la publication en 2021 d'une Charte de l'Éducation.

L'association a bien entendu intégré l'Ascenseur (en 2018), le nouveau lieu de la solidarité qui accueille à Paris (Bastille) 20 associations agissant pour l'égalité des chances en œuvrant pour un meilleur accès à l'éducation, à l'emploi, à la culture et à la promotion du droit des jeunes.



En 2019, l'Institut Télémaque a organisé avec l'aide de **PWC** 3 ateliers de travail pour **construire les parcours de l'égalité des chances** de l'Ascenseur et réfléchir de façon collective aux modalités d'actions en chaîne de valeurs de l'ensemble des acteurs cohabitant sur ce même lieu. Plusieurs parcours ont ainsi été pensés pour permettre à chaque association d'agir en synergie afin de démultiplier l'impact de son action. Cette logique de parcours pensée au sein de l'Ascenseur a ensuite vocation à être mise en œuvre dans chaque territoire d'implantation des différentes associations engagées dans la démarche en mettant en lien leurs équipes opérationnelles.

L'une de nos valeurs est de choisir la co-construction, nous sommes convaincus que participer mais aussi initier ces synergies permettra de décupler notre impact et de toucher davantage de jeunes.

D Les Alumni s'engagent

L'Institut Télémaque compte 405 anciens filleuls, appelés « Alumni », dont certains ont décidé de s'engager dans la vie de l'association.

Même si le parcours se termine au baccalauréat pour la filière Générale et en 2^e année de BTS pour la filière Professionnelle, le lien perdure entre les Alumni, les tuteurs et référents pédagogiques qui les ont accompagnés tout au long du parcours. Certains Alumni vont plus loin en s'engageant directement auprès de l'Institut Télémaque : sous la forme de Service civique, en publiant un livre, en animant des ateliers, en écrivant des lettres pour les nouveaux filleuls, voire en tant que tuteur !



En tant que présidente du bureau des Alumni, il est important de favoriser ce sentiment d'appartenance à une communauté dans une voie de réussite et cela peut être un apport bénéfique réciproque entre filleuls et Alumni

Waffa Nekka

Alumna de l'Institut
Télémaque



J'ai adoré animer un atelier lors de la Cérémonie des Bacheliers 2019 puisque j'ai eu l'opportunité de transmettre des valeurs qui font aujourd'hui ma profession : échanger, transmettre sur des thématiques liées à l'humain, à soi, aux autres.

Lena Cham

Alumna de l'Institut
Télémaque



Pour continuer à maintenir un contact après l'Institut Télémaque, j'ai pu avoir la chance de faire aussi mon service civique avec l'association. Lors de deux missions confiées, j'ai pu offrir mes compétences et mon expérience d'ancien filleul à l'équipe.

Jeremy Josias

Alumnus de l'Institut
Télémaque



C'est avec le parcours de l'Institut Télémaque et son accompagnement de qualité que j'ai pu gagner confiance en moi. Grâce aux rencontres que j'ai faites, j'ai été épaulée lors de mon passage en études supérieures. Je souhaitais donc réaliser mon service civique chez l'Institut Télémaque.

Sorenza Bangaya

Alumna de l'Institut
Télémaque



À la suite de mes rôles au sein de l'Institut Télémaque - filleul, Alumni puis Vice-Président du bureau des Alumni - la suite logique est de devenir tuteur à mon tour !

Daniel Sinna

Alumnus de l'Institut
Télémaque

Quinze de nos alumni ont souhaité écrire une lettre à l'attention des filleuls qui intègrent à leur tour le programme d'accompagnement. Pourquoi ? Pour partager avec eux leur expérience Télémaque, leur donner des conseils et leur transmettre des messages d'optimisme. Les 15 lettres sont rassemblées dans un recueil offert à chaque filleul qui rejoint le programme.



DJAMILA
BENDJAFAR

Son parcours :

Collège André Canivez,
Douai (59)
Lycée Louis Corot,
Douai (59)
Bac ES, Mention Bien

Aujourd'hui,
Chef de projet marketing
chez Orange Jordanie,
diplômée de Skema
Business School, Lille

Cher(e) filleul(e) Télémaque,

Tu ne me connais pas, je ne te connais pas, et pourtant nous avons tous les deux un point en commun, celui d'avoir croisé le chemin de l'Institut Télémaque à un moment de notre vie.

Je m'appelle Djamil, j'ai été sélectionnée par Télémaque alors que j'étais en 4^{ème} dans un collège de REP des Hauts-de-France. J'avais 14 ans et j'avais de bonnes notes au collège. Même si j'avais parfois quelques difficultés je m'en sortais plutôt bien et restais en tête de classe. Je me souviens qu'à cette époque-là je me voyais bien devenir avocate ou journaliste plus tard, mais le destin me mena vers une autre voie. Un jour, mes parents ont reçu un appel téléphonique leur donnant un rendez-vous au collège où j'étais aussi conviée. Il s'agissait d'une bourse au mérite qu'on allait m'attribuer. La réunion ayant eu lieu, j'ai compris que j'avais été sélectionnée pour mes bons résultats scolaires et parce que j'étais boursière et issue d'un milieu modeste. On m'offrait un double tutorat et une bourse scolaire qui m'ont permis de voyager, d'acheter des livres, d'avoir des cours particuliers et d'autres belles expériences. Ma tutrice, une femme formidable, était très gentille avec moi et nous faisons des activités que je ne faisais pas habituellement, comme visiter des expositions un après-midi, faire du karting, c'était très chouette ! Grâce à elle, j'ai pu faire mon stage de 3^{ème} dans une grande entreprise, c'était très enrichissant. Et puis parfois, arrive le moment où l'on se demande « Pourquoi moi ? », c'est génial, j'ai été choisie et je bénéficie d'une bourse et d'un double tutorat grâce à mes bons résultats scolaires. Puis un jour, on discute avec les autres filleuls lors de la journée annuelle Télémaque et l'on se rend compte que l'on a des points communs non pas avec un ou deux, mais avec plusieurs lauréats. On comprend à ce moment-là que Télémaque anime un grand projet pour nous : faire réussir des collégiens, des lycéens qui ont un gros potentiel mais qui, de milieu modeste, partent avec un retard, celui du capital social et culturel.

Les années ont passé, j'ai obtenu mon baccalauréat ES avec mention Bien, j'ai intégré une classe préparatoire aux Grandes Écoles où je me suis bat-

tue et ai étudié afin d'intégrer une grande école de commerce. J'ai obtenu un master en marketing et management de projet. Aujourd'hui, à 26 ans, je suis mariée et travaille dans une grande entreprise en tant que chef de projet marketing à l'étranger. À l'écoute ou à la lecture du mot Télémaque, c'est un sourire qui se dessine sur mon visage et de très bons souvenirs qui reviennent à la surface. Grâce à Télémaque j'ai appris à avoir confiance en moi grâce à des personnes qui ont cru en mon potentiel. Elles m'ont fait comprendre que j'avais autant de chances de réussir dans la vie qu'une autre personne, mais avant tout qu'il ne faut pas avoir peur de rêver et de viser haut ! Je suis ravie que Télémaque ait été à mes côtés pendant mes études

et m'ait motivée et soutenue dans les moments difficiles. J'ai pu prouver à moi-même que je pouvais atteindre les filières élitistes de l'enseignement supérieur et y arriver, pour la plus grande fierté de ma famille.

Tu es nouvelle/nouveau et l'aventure ne fait que commencer pour toi, alors si je devais te donner un conseil c'est qu'il faut te donner les moyens de tes ambitions, de travailler et de donner le meilleur de toi-même pour arriver à tes objectifs. Si le chemin que tu

empruntes n'est pas le bon, pas de panique, il y a un autre chemin qui te permettra d'y arriver tant que tu gardes l'objectif final en tête. Comme on le dit souvent « Tous les chemins mènent à Rome ». Je te souhaite une belle réussite et de réaliser tes rêves même les plus fous ! En partageant avec toi ce grand chapitre de ma vie, j'espère que cela te sera source de motivation et d'ambition.

Djamila

Alumna de l'Institut
Télémaque,
Promotion 2011

Grâce à Télémaque, j'ai appris à avoir confiance en moi grâce à des personnes qui ont cru en mon potentiel. Elles m'ont fait comprendre que j'avais autant de chances de réussir dans la vie qu'une autre personne, mais avant tout qu'il ne faut pas avoir peur de rêver et de viser haut !



E Une équipe investie

Une équipe pluridisciplinaire très investie

40 personnes dont une dizaine de volontaires en Service civique et une dizaine de mécénats de compétences et bénévoles mettent toute leur énergie au quotidien pour développer le projet Télémaque. Parce qu'ils se reconnaissent dans les valeurs de l'Institut, parce qu'ils croient à la qualité et à l'efficacité du programme.



Une partie de l'équipe réunie lors du séminaire de travail de rentrée (septembre 2019) à Marseille.

Découvrez les motivations des quatre nouvelles recrues qui ont rejoint l'équipe en 2019

Grâce au soutien de l'Agence nationale de la cohésion des territoires, l'Institut Télémaque étant lauréate de l'appel à manifestation d'intérêt lancé par le ministère de la Ville et du Logement, notre association a pu recruter de nouveaux talents pour déployer ses actions sur le territoire et poursuivre son changement d'échelle.

« Je suis fière d'avoir rejoint l'Institut Télémaque et d'animer aujourd'hui la communauté des 120 partenaires privés et publics mobilisés pour soutenir à nos côtés l'égalité des chances dans l'éducation. Ce qui me plaît, c'est l'intérêt croissant des entreprises pour notre programme qui, grâce à 15 ans d'engagement et à une équipe professionnelle très motivée, bénéficie d'une très belle notoriété. La richesse de mon poste, c'est aussi de mobiliser les collaborateurs de nos entreprises et collectivités partenaires qui veulent tous agir avec nous pour un monde plus juste en parrainant un jeune sur leur territoire. »



Victoire Nicolle, Responsable partenariats et déploiement

« Si j'ai rejoint l'Institut Télémaque cette année, c'est parce que je pense que son action est essentielle pour aider les jeunes de nos quartiers à exploiter complètement leurs potentiels. Le double tutorat permet d'agir sur l'impact des marqueurs sociaux (accès à la culture, l'habitude de fonctionner en réseau), sur la confiance en soi et sur l'autocensure. Grâce à notre action, à l'engagement des entreprises et institutions publiques partenaires, nos filleuls accèdent à des univers variés et toujours enrichissants. Et nous construisons avec toutes ces parties prenantes un futur plus égalitaire. »



Jérôme Vieillard, Responsable régional Hauts-de-France

« Ce qui m'a attiré dans le projet Télémaque est de créer des ponts entre des mondes qui ne se côtoient pas, recréer du lien social : le monde de l'entreprise et celui de l'Éducation nationale, jeunes et adultes, familles des quartiers et cadres d'entreprises... chacun ayant tellement à apprendre de l'autre. Une création de valeur par la relation humaine ! Quelle joie de voir ces jeunes se déployer, s'ouvrir, s'épanouir au fil des années. Ils ont déjà tout en eux, Télémaque est juste là pour révéler leur potentiel.

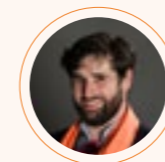
Fédérer et unir les forces de chacun des acteurs au service de leur réussite et leur permettre de voir leur avenir en grand, quel magnifique challenge au quotidien ! »



Anne Coste, Responsable d'antenne à Lyon

« Dès mon arrivée au sein de l'Institut Télémaque, j'ai été surpris par l'enthousiasme global autour du projet. Les différents acteurs avec lesquels nous travaillons voient le développement de l'association avec bienveillance, ce qui facilite énormément notre implantation sur le territoire. Ce bon démarrage nous a permis de nouer de nombreux partenariats avec des acteurs éducatifs, culturels, institutionnels, économiques et de produire ainsi un accompagnement de grande qualité.

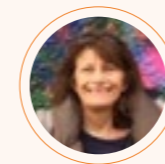
Je suis également étonné par l'adhésion massive des filleuls et de leur famille. Tous ont compris que l'ouverture sur le monde et la curiosité peuvent avoir un immense impact sur leur épanouissement et leur avenir. »



Pierre Eve, Responsable d'antenne à Montpellier, Nîmes et Alès

Une chance unique : les bénévoles soutiennent l'équipe permanente

« Tutrice AXA pendant plus de 10 ans à l'Institut Télémaque, je suis devenue bénévole au moment de ma retraite en 2018 pour réaliser différentes missions dans mon domaine de compétences, les Ressources Humaines. En 2019 j'ai participé au recrutement de nouveaux tuteurs en échangeant avec eux sur leurs expériences, leurs motivations et en répondant à leurs questions. J'ai aussi co-animé une session de formation de tuteurs et ai accompagné le développement de l'association en participant aux recrutements de nouveaux collaborateurs. Enfin je conseille l'équipe sur différents process RH. C'est pour moi un grand plaisir de partager mon expertise au sein de l'équipe qui me sollicite régulièrement. »



Annie Clerté-Nettre, ancienne DRH Direct Assurance-Groupe AXA, bénévole et tutrice de plusieurs filleuls



« Il y a un peu plus d'un an, à l'occasion de ma retraite professionnelle après un parcours de dirigeant d'entreprise, j'ai rejoint l'Institut Télémaque en tant que bénévole. Je cherchais une association tournée vers les jeunes et motivée par l'égalité des chances, enjeu qui me tient à cœur, car j'ai conscience du rôle de tremplin qu'ont joué pour moi l'environnement social, intellectuel et culturel et la relative aisance matérielle de ma jeunesse. Par son projet, sa vision, ses valeurs et son dynamisme, l'Institut Télémaque s'est imposé à moi comme un choix naturel.

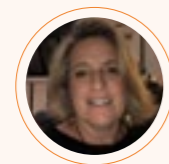
Outre mon rôle de parrain que j'assume à titre personnel vis-à-vis d'un jeune homme, je m'efforce de conseiller la direction de l'association dans des domaines tels que l'organisation, l'excellence opérationnelle et le digital et, par ailleurs, de contribuer à des projets de développement et à la recherche de partenaires du monde de l'entreprise. J'y apporte mon expérience et un peu de mon énergie. Mais en même temps, j'apprends beaucoup sur l'importance de la motivation et de la générosité comme ressorts de l'action et de l'initiative au sein des organisations.

J'admire sincèrement l'engagement, le dévouement, le professionnalisme des équipes de l'Institut Télémaque, les valeurs humaines, la bienveillance et le respect qui prévalent dans le fonctionnement de l'association. Les rencontres avec les jeunes, leurs familles et leurs parrains et marraines sont de grands moments d'émotion partagée. L'Institut Télémaque est une cure d'optimisme. »



Philippe Bismut, ancien PDG d'Arval, bénévole et tuteur d'un filleul

« Ma mission fut de redynamiser la communauté des Alumni et d'analyser les trajectoires des anciens filleuls pour évaluer l'impact à long terme du programme d'accompagnement Télémaque. J'ai créé un parcours Alumni (charte d'engagement, ambassadeurs, témoignages). L'aboutissement fut la rédaction de lettres des Alumni aux plus jeunes accédant au programme de l'Institut Télémaque pour partager leur parcours. Ma récompense de bénévole a été le désir de certains Alumni de s'engager, à leur tour, en tant que tuteurs : un vrai cercle vertueux ! »



Frédérique Boinvilliers-Nicollet, bénévole

Merci également aux :

- **Bénévoles coordinateurs Education Nationale** pour nous accompagner dans la relation avec les établissements scolaires et le suivi scolaire des jeunes : Brigitte Chapelain, Sylvie Delacroix, Patricia Lemeunier, Roger Peltier, Maurice Quillec, Annick Teyssedre.
- **Bénévoles coordinateurs parrainages** qui sont un réel appui des équipes parrainage pour suivre individuellement les tuteurs et les filleuls : Nadine Bernon, Amandine Doriat, Daniele Labatut, Eymen Lahmar, Ali Majidi, Nathalie Midroit, Béatrice Neyret, Caroline Perrot, Megane Razafindralambo, Véronique Ringeissen, Annyck Thévenet.
- **Bénévoles animation** pour relayer les équipes permanentes lors des activités les soirs et les week-ends : Lucien Arouna, Naima Dieunou, Agathe Dubuquoy, Antoine Ortiz, Diane Van Der Stegen.

1000 jours-homme en mécénat de compétences

Grâce au soutien de l'Agence nationale de la cohésion des territoires, l'Institut Télémaque étant lauréat de l'appel à manifestation d'intérêt lancé par le ministère de la Ville et du Logement, notre association a pu recruter de nouveaux talents pour déployer ses actions sur le territoire et poursuivre son changement d'échelle.

Nous avons également su, pour changer d'échelle, attirer différents types d'expertises grâce au mécénat de compétences. Nos entreprises partenaires proposent de « prêter » les compétences de leurs salariés à l'équipe Télémaque pour répondre aux enjeux de l'association. Cet apport de compétences peut durer une demi-journée comme plusieurs années et peut concerner des missions stratégiques comme des missions très opérationnelles.

Plusieurs entreprises dont BNP Paribas, AXA, Sanofi, the Adecco group/Modis, Schneider Electric ont répondu présent pour réaliser des missions de mécénat de compétences auprès de notre association. Merci à elles ! Merci également à la start-up Vendredi qui a permis à l'Institut Télémaque de bénéficier de stagiaires travaillant chez Mazars, Wemanity, Carte Noire et Air Liquide. Depuis le début de notre partenariat, c'est l'équivalent de 4000 heures qui ont été offertes par Vendredi.

Merci à tous et notamment à Muriel Luong, Melinda Marczinski, Clara Del Sol, Nolwenn Rumeur, Simon Berthier, Annouk Godet, Clément Marché, Mustapha Lyacoubi, Guillaume Halzuet, Yuliya Bakkouri.

« Après avoir passé plus de 33 années au sein du Groupe AXA, j'ai souhaité amorcer une fin de carrière en offrant mon expérience à une association porteuse de mes valeurs. Je me suis rapproché de l'Institut Télémaque pour son engagement dans la relance de l'ascenseur social par l'accompagnement de jeunes méritants et motivés de milieu modeste.

Comme j'étais déjà très impliqué sur l'insertion de ces jeunes, et surtout de ceux en filière professionnelle, dans le cadre d'une autre association, l'Institut m'a proposé de contribuer au développement du dispositif "TélémaquePro". Mon action, tant au niveau régional que national, consiste à aider au développement du réseau d'établissements scolaires (lycées professionnels, CFA), aux recrutements de jeunes et de tuteurs d'entreprises, et à l'animation de l'ensemble.

Soutenir des jeunes qui n'ont pas forcément les mêmes chances que d'autres dans la construction de leur avenir donne un nouvel élan et tant de satisfactions. L'environnement bienveillant des uns envers les autres y contribue aussi fortement. »



Dominique Couprie, collaborateur du Groupe AXA, en mécénat de compétences depuis juin 2019

« Après 30 ans comme chef de projet chez Schneider-Electric, j'ai choisi de partir 2 ans en mécénat de compétences dans une association. À l'issue de ma première année de mission, je ne regrette pas mon engagement auprès de l'Institut Télémaque. Je suis responsable du développement des partenariats pour la zone Isère. Cela m'a permis de rencontrer des personnes de tous horizons : chefs d'entreprises, RH, élus, acteurs associatifs, chefs d'établissements, sans oublier tuteurs et référents pédagogiques.

À chaque rencontre, je ressens l'importance qu'a l'Institut Télémaque pour les jeunes, les tuteurs ou les partenaires, tant par le sens donné à leur engagement que par les promesses d'avenir qu'il apporte. »



Jean-Philippe Emin, collaborateur de Schneider-Electric, en mécénat de compétences depuis mai 2019

F Les médias parlent de nous : plus de 40 retombées

L'Institut Télémaque a besoin du relais des journalistes pour rendre visible l'impact de son action et valoriser l'engagement de milliers de tuteurs et référents pédagogiques en faveur de la réussite des jeunes filleuls Télémaque. **En 2019, plus de 40 retombées ont été recensées au plan national et au plan régional dans les territoires où nous sommes implantés.**

Les sujets abordés sont divers et représentatifs de notre périmètre d'action : la relation filleul-tuteur, l'engagement de nos partenaires, la mobilisation de nos bénévoles, la lutte contre le déterminisme social (cf. page 45), la relance de l'ascenseur social, le développement du mentorat...



G

Nous étions présents

Tout au long de l'année 2019, l'Institut Télémaque a participé à différents événements et conférences dans le but de créer un vaste mouvement national pour l'égalité des chances dans l'éducation. Ces manifestations sont l'occasion de sensibiliser et mobiliser de nouveaux publics et de renforcer nos actions de plaidoyer pour davantage d'équité et pour une société positive, innovante, confiante et inclusive.

Dans le cadre du tournoi de tennis, l'**Open Sopra Steria de Lyon**, (7 au 13 juin) notre association a pu bénéficier d'un don de 14 300 euros grâce à l'opération « FullAceChallenge » : pour chaque ace servi, un don était alloué à l'Institut Télémaque. Nos filleuls lyonnais ont également pu assister au tournoi, une grande première pour la plupart d'entre eux. L'Institut Télémaque remercie Sopra Steria, son Directeur de la Division Auvergne-Rhône-Alpes Frédéric Mouton et toutes les équipes du tournoi.



Frédéric Mouton, Anne Coste, Responsable de l'antenne Lyon de l'Institut Télémaque, et Fabienne Mathey-Girbig, Directeur Développement Durable et Responsabilité d'Entreprise de Sopra Steria



Le 28 août, l'Institut Télémaque était présent à la **Rencontre des entrepreneurs de France**, qui s'est déroulée pour la première fois à l'hippodrome de Paris Longchamp. Durant deux jours, nous animions un stand au sein de l'espace «Egalité des Chances» pour faire découvrir nos actions et toutes les possibilités de soutenir le combat pour l'égalité des chances dans l'éducation. Cette opération s'inscrit dans la continuité de la signature, en 2018, d'une convention de partenariat avec le Medef visant notamment à identifier des tuteurs au sein des entreprises adhérentes.

L'Institut Télémaque a participé au **12^{ème} Forum Mondial Convergences « Inégalités - Transitions - Solutions »**, organisé au **Palais Brongniart** les 5 et 6 septembre. Nous avons organisé le 5 septembre une session intitulée «Agir contre le déterminisme social et promouvoir l'égalité des chances pour tous dans l'éducation» à laquelle participaient Ericka Cogne, Vincent Léna, Coordinateur national du programme interministériel des Cités éducatives, Olivier Babeau, Président de l'Institut Sapiens, Manoelle Lepoutre, Déléguée Générale de la Fondation Total, Karine Malca, Responsable Teams Buildings solidaires et accompagnement des jeunes vers l'emploi chez AXA Atout Cœur, Rémicard Sérème, Alumni Télémaque et Étudiante à Sciences Po Paris.



Deux heures d'échanges pour aborder notamment les enjeux suivants : les jeunes sont-ils pris dans l'engrenage de leur origine sociale ? Pour la société, quels sont les coûts et les manques à gagner des potentiels inexploités ? Quelles solutions ?



Ericka Cogne et Sonia Benameur, Alumni Télémaque, en Master à Sciences Po Paris, sont intervenues dans le cadre du **colloque « Philanthropes »**, le 2 octobre à l'**Assemblée nationale**. Notre Directrice Générale est intervenue à la 1^{ère} table ronde **« La philanthropie, un investissement social rentable »** et notre Alumni, qui rêve de devenir ministre de l'Éducation nationale, était invitée en tant que grand témoin aux côtés de Jean-Jacques Aillagon, ancien ministre de la Culture et de Patrice Blanc, Président des Restos du Cœur. Avant la clôture du colloque par Gabriel Attal, Secrétaire d'État auprès du ministre de l'Éducation nationale et de la Jeunesse, Sonia a pris maintes fois la parole pour expliquer l'apport du programme Télémaque qui n'aurait sans doute pas été possible sans le mécénat d'entreprise : « Le déterminisme social a un impact sur les trajectoires. Grâce à l'Institut Télémaque et à ma tutrice d'entreprise, j'ai pu aller au théâtre, à l'étranger, découvrir un monde peu accessible à certains milieux sociaux. **L'Institut Télémaque m'a donné la clé de la porte de la réussite, en laissant sur le palier l'autocensure et le déterminisme social et j'ai découvert ma vocation** ».

Ericka Cogne a participé le 16 octobre à la table ronde **« Mécénat et philanthropie, quel rôle en matière éducative, sportive et culturelle ? »** organisée par la commission des Affaires culturelles et de l'Éducation de l'**Assemblée nationale**. La table ronde était présidée par la Députée Cathy Racon-Bouzon. L'occasion pour notre Directrice Générale de souligner l'impact social du mécénat d'entreprise à travers l'engagement des tuteurs de nos plus de 100 entreprises partenaires :



« En pleine croissance et en plein déploiement territorial de notre association, l'engagement au service des jeunes que nous accompagnons cette année est primordial. Il génère un lien social si important dans notre société fragmentée ».



L'Institut Télémaque soutient également toutes les initiatives visant à favoriser la diversité et l'égalité des chances. En tant que partenaire des **Diversidays**, nous étions présents à la 5^{ème} édition qui s'est tenue le 12 décembre à l'Hôtel-de-Ville de Paris. Notre association a également participé à la 4^{ème} édition du **TOP 10 des recruteurs de la Diversité**, organisée par la Fondation Mozaïk le 28 novembre 2019 au ministère de l'Économie et des Finances.

H Nos perspectives

L'institut Télémaque cherche en permanence à maximiser les effets de son programme de double tutorat. L'association projette ainsi de travailler en 2020 sur deux nouveaux programmes complémentaires et une étude d'impact :

Télémaque Parents

Afin d'inclure davantage les familles dans le dispositif de double tutorat et leur permettre de contribuer ainsi à l'accomplissement du programme, à soutenir le jeune dans son ambition et de devenir un relai actif auprès de la fratrie et des autres parents, nous développerons leur participation et la communication à leur intention lors des temps forts Télémaque : s'appuyer sur des témoignages vidéos, construction d'ateliers parents, création d'une communauté Parents et d'un groupe de parents ambassadeurs.

Télémaque Migrants

Afin de développer une offre permettant de renforcer l'accompagnement des élèves primo-arrivants sur le territoire encadrés par le programme de double-tutorat. Entre autres parmi les solutions envisagées : renforcer et accélérer leur maîtrise de la langue au travers de cours intensifs, les aider à comprendre notre culture et leur nouvel environnement, voire les soutenir dans leurs démarches.

Renforcer notre mesure d'impact

En 2019, nous avons initié une collaboration avec la recherche et l'université de Paris (ex- Paris Descartes) en intégrant dans notre équipe une doctorante chargée de mener une étude qualitative exploratoire auprès des parties prenantes du programme de parrainage. L'objectif était de mieux comprendre les effets perçus du programme d'un point de vue psychologique et en se fondant sur la rigueur des méthodologies de la recherche scientifique.

En 2020, et grâce notamment au soutien de l'ANCT dans le cadre du projet AMI Tremplin Asso, nous poursuivrons cette collaboration en accueillant une doctorante dans le cadre d'une thèse CIFRE pour une durée de 3 ans afin de suivre une cohorte de jeunes intégrant le programme en 5^{ème} et de mesurer les effets sur les jeunes, leur famille et leurs parrains. En parallèle de cette mesure d'impact par la recherche, nous serons également accompagnés par le cabinet de mesure d'impact KIMSO dans la réalisation d'une nouvelle étude d'impact quantitative faisant suite à celle déjà menée en 2015 grâce au soutien de la Fondation Bettencourt Schueller. Le cabinet KIMSO complètera également sa démarche d'une mesure d'impact qualitative au sein de 3 de nos territoires d'implantation (Paris, Marseille et Montpellier) pour nous aider à mieux comprendre les effets systémiques de notre présence sur un territoire.



Erica

Erica Neves Novo, Alumna Télémaque, bachelière 2019 à la Cité Scolaire Internationale à Lyon. Première année commune aux études de santé

UN GRAND *Merci*

SANS VOUS,
NOS PARTENAIRES ENTREPRISES,
INSTITUTIONNELS, CULTURELS,
ASSOCIATIFS, ÉTABLISSEMENTS
SCOLAIRES...
NOUS NE POURRIONS ATTEINDRE
NOTRE OBJECTIF :
QUE CHAQUE JEUNE ACCOMPAGNÉ
TROUVE SA VOIE ET RÉALISE
SON PROJET PROFESSIONNEL
ET PERSONNEL

Un mouvement vers plus d'égalité des chances est réalisable et nous le démontrons : nous avons déjà changé de vitesse et d'impact. Cet engouement et votre énergie sont à la hauteur de l'urgence sociale d'équité, de lien, d'ascenseur social en France. Préparons avec nos jeunes cette société française de demain, plus positive, équilibrée, innovante et inclusive !



Institut Télémaque

35 rue Joseph Monier,
92 506 Rueil-Malmaison

www.institut-telemaque.org
contact@institut-telemaque.org

Retrouvez-nous
sur les réseaux sociaux

